

Premios Fundamed & Wecare-u

19ª edición

Suplemento especial



La ejemplaridad del sector brilla más que nunca en los Premios 2020

Salvador Illa
Ministro de Sanidad

Enrique Ruiz Escudero
Consejero de Sanidad Comunidad de Madrid

Pilar Garrido
Vicepresidenta de Facme

Florentino Pérez
Presidente del Consejo General de Enfermería

Manuel Cascos
Presidente de SATSE

Martín Sellés
Presidente de Farmaindustria

Jesús Aguilar
Presidente del CGCOF



Opinión

La desnutrición y la disfagia están asociadas a la COVID-19

A CORAZÓN ABIERTO



Pere Clavé

Dtor. Investigación del Hospital de Mataró, Consorci Sanitari del Maresme (Barcelona) y Pte. Fundador de la Sociedad Europea de Trastornos de Deglución

Ya han pasado un tiempo desde que comenzara la pandemia del coronavirus SARS-CoV-2. Hemos aprendido día a día los múltiples órganos y sistemas sobre los que impacta el virus y los diferentes síndromes que ocasiona la enfermedad COVID-19. Hemos vivido grandes turbulencias terapéuticas por la percepción de íbamos por detrás de las graves complicaciones de la COVID-19. Es tiempo de que la experiencia clínica sedimente y de reconocer que la eficacia terapéutica del tratamiento farmacológico que hemos utilizado frente al virus es muy limitada, y que el tratamiento nutricional es de gran ayuda en estos pacientes, como ha recogido la Sociedad Europea de Nutrición Clínica y Metabolismo (ESPEN) y la guía de práctica clínica del Hospital de Mataró, que esperamos nos permita mejorar nuestra práctica clínica.

Durante la pandemia SARS-CoV-2 hemos detectado que la disfagia orofaríngea y el riesgo nutricional son muy prevalentes en tres fenotipos de pacientes hospitalizados COVID-19: los pacientes extubados procedentes de UCI, los pacientes con formas severas de afectación respiratoria y los pacientes que consiguen por fin alcanzar la fase de convalecencia. Nuestra reacción ha sido iniciar una estrategia proactiva de cribado sistemático, identificación y tratamiento precoz e intensivo de todos los pacientes desde el momento de su ingreso con productos adaptados tanto textural como nutricionalmente.

La ESPEN nos recuerda que las dificultades en la deglución después de la extubación pueden durar hasta 21 días, sobre todo en aquellos pacientes que han sufrido una intubación prolongada. La disfagia de los otros fenotipos de pacientes COVID-19 puede estar relacionada con las frecuentes manifestaciones neurológicas, las complicaciones respiratorias, y la sarcopenia, fragilidad y debilidad muscular. Tampoco se conoce cómo evolucionarán la disfagia y la malnutrición en estos pacientes y los potenciales mecanismos de recuperación.

Las consecuencias de no diagnosticar y tratar la disfagia ocasionan una mayor incidencia de sobreinfecciones respiratorias, neumonía aspirativa, deshidratación, desnutrición, reintubaciones en pacientes post UCI, prolongación de los días de ingreso y mortalidad en el hospital. Creemos que el abordaje simultáneo, precoz y universal de la disfagia y el riesgo nutricional en estos pacientes mejora tanto la evolución clínica de los pacientes agudos hospitalizados como la de aquellos ya en fase de convalecencia.

Nuestra recomendación final es que en los pacientes COVID-19, el tratamiento nutricional de la disfagia y la malnutrición debe formar parte integral del abordaje terapéutico, con atención especial las formas graves de la enfermedad, a los mayores, personas frágiles e individuos con comorbilidades individuales. ¡La nutrición cura!



Ahora todos saben lo que ya sabíamos: ¡Que sois excelentes!

EDITORIAL

A lo largo de los últimos meses, el esfuerzo de los profesionales médicos, enfermeras y farmacéuticos ha sido ejemplar, demostrando la vocación y profesionalidad de quienes buscan servir a la sociedad en su conjunto. No es algo nuevo que haya surgido con la situación actual pero sí que se ha puesto en valor por parte de toda la sociedad. A su vez, las compañías farmacéuticas han logrado asegurar el suministro de medicamentos y productos sanitarios en un escenario internacional complejo. Además, lo han hecho sin dejar de priorizar la investigación y desarrollo de vacunas y tratamientos contra el SARS-CoV-2. Por estos motivos y por muchos más, los Premios Fundamed & Wecare-u quisieron sumarse a los gestos de reconocimiento que diariamente inundaron los balcones durante el pico de la pandemia con un gran reconocimiento a todo el sector.

Hoy no habrá nadie que no defienda que el éxito de nuestras organizaciones sanitarias reside en el engranaje perfecto de todas las áreas que las conforman. Y porque hoy más que nunca es preciso reconocer la excelencia de su labor, todos han sido protagonistas de la 19ª edición de los Premios Fundamed. "Un conjunto de profesiones muy vocacionales, todas las relacionadas con el sector sanitario, han demostrado en estas difícilísimas circunstancias, una vez más, su entrega, su vocación, su espíritu de servicio, su profesionalidad... En definitiva, su ejemplaridad", destacó el Ministro de Sanidad, Salvador Illa, durante la entrega 'virtual' del Premio Especial Sanitario 2020.

Los Premios Fundamed & Wecare-u volvieron a abrir sus puertas de una manera muy especial: De casa a casa. Conscientes de ello, desde la organización siempre creímos en que esta edición era más necesaria que nunca. Es cierto que fue una entrega diferente, donde no había escenario, ni abrazos, ni besos. Pero, precisamente por eso, estos Premios 2020 serán inolvidables.

La semana pasada se volvió a poner de manifiesto que no hay distancia que nos separe. Hoy estamos todos juntos.

Desde GACETA MÉDICA ha sido un placer compartir con todo el sector desde casa, la tarde del 15 de julio en la que se premió, precisamente, la labor que realizáis. Lo dijimos y lo diremos: Ahora todo el mundo sabe lo que ya sabíamos: ¡Que sois EXCELENTES!

¡Enhorabuena a todos los ganadores!



La ejemplaridad del sector hace historia en los Fundamed 2020

¿Dónde está el diálogo para la reconstrucción de la sanidad?

CARTA DEL EDITOR



Santiago de Quiroga

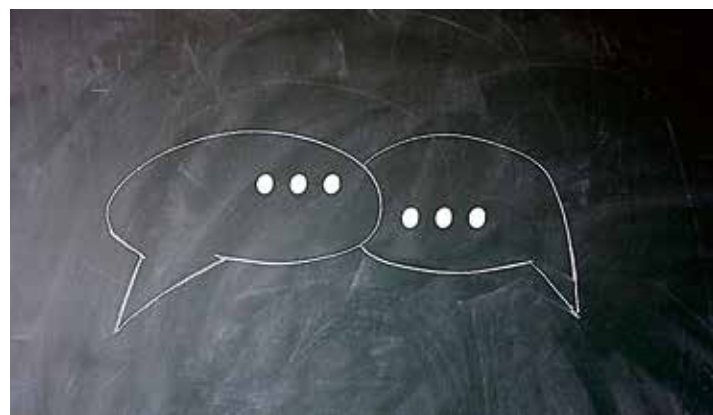
Editor de
Gaceta Médica

Me preocupa que en estos días circulen rumores y se hagan declaraciones por igual en relación a temas cruciales sanitarios. Son temas de un calado fundamental en el que sorprende la extraordinaria **ausencia del debate y diálogo** necesario con los sectores afectados. Desde el modelo de seguro sanitario privado, la formación de los médicos y médicas de este país o los precios y financiación de los medicamentos.

España es un país donde el **modelo de sanidad** permite que una parte significativa de la población (casi 10 millones de personas) disfruten de escoger entre el seguro privado (que pagan) y el público al que tienen derecho. Pensar en acabar con una parte de este modelo, o con todo, eliminando las desgravaciones fiscales, o directamente acabando con las mutualidades es una opción. Pero hacerlo sin consultar con la ciudadanía afectada y con el sector, un rodillo que recuerda los peores momentos del pasado.

Otro asunto que inquieta es el **modelo de formación de los sanitarios**. Sin duda, se han realizado reformas por parte de las compañías que financiaban la formación. La transparencia muestra ahora las cantidades que se dedican y se aplican estrictos controles, más rigurosos en muchos casos que los códigos del sector. Cualquier modificación que complique la formación debe consensuarse primero con los profesionales afectados. Las SS. CC. y Facme que las representa tienen que poder opinar y decidir.

Y también nos hemos sorprendido con algo que había sido comentado en un curso de la UIMP el pasado septiembre. Pero ahora esas ideas están en un borrador e inquietan. Cálculos que nadie conoce establecen un **exceso de precio pagado por la innovación** en España de 8.000 millones de euros. Un cálculo *grosso modo* que hace pensar injustamente que están robando a las arcas públicas. El precio "justo" debe ser la producción y un margen "razonable". Tan utópico como absurdo. Otro tema relevante que no admite diálogo. El debate sobre el precio de la innovación se da por hecho y las conclusiones de una parte prevalecen. Malos tiempos para el consenso o los pactos.



EN IMÁGENES



Un homenaje de Estado a las víctimas de la enfermedad por coronavirus y de reconocimiento a la sociedad con apoyo internacional

La Plaza de la Armería del Palacio Real en Madrid acogió este jueves el homenaje de Estado a las víctimas del coronavirus y la sociedad y profesionales. Casa Real, Gobierno en pleno, responsables autonómicos y autoridades internacionales han recordado a las víctimas por COVID-19. Entre otros, no faltaron la presidenta de la Comisión Europea, Úrsula von der Leyen, el presidente del Consejo Europeo, Charles Michel, el presidente del Parlamento Europeo, David Sassoli, el presidente de la Organización Mundial de la Salud, Tedros Adhanom Ghebreyesus, y el secretario general de la Organización Mundial del Turismo, Zurab Pololikashvili.



En la "nueva normalidad" hospitales y centros de salud garantizan la seguridad con un doble circuito de atención a los pacientes

El Hospital Universitario Virgen del Rocío es uno de estos centros. El hospital mantiene el doble circuito de atención y aislamiento de los pacientes que acuden con síntomas sospechosos de padecer infección por COVID19 para garantizar una asistencia adecuada y segura para los pacientes y los profesionales. Especialmente en el área de urgencias, la unidad de cuidados intensivos, la planta de hospitalización de enfermedades infecciosas y en los laboratorios.

GACETA MÉDICA

wecare-u.
healthcare communication group

Publicación de:



20
años

Redacción:
Carmen M. López (Subdirectora),
Esther Martín del Campo (Redactora Jefe),
Sandra Pulido, Mario Ruiz,
Mónica Gail, Daniela González y Carlos B.
Rodríguez (Editor de Política Sanitaria)
Fotografía: Carlos Siegfried
Maquetación: Marta Haro

Presidente: Santiago de Quiroga
Vicepresidenta: Patricia del Olmo

Departamentos:
Tania Viesca (Directora Finanzas y RRHH)
Severino Expósito (Socio Director, Business Controlling)
Paloma García del Moral (Directora Comercial)

Áreas:
Rocío Gómez-Cano (Coordinación Editorial y Solutions)

Consejo de Administración:
Santiago de Quiroga
(Presidente y Consejero Delegado),
Borja García-Nieto y
Vicente Díaz Sagredo

C/ Barón de la Torre, 5
28043 Madrid
Tlf.: 91.383.43.24
Fax: 91.383.27.96

Distribución
gratuita

Depósito legal:
M-18625-2012
ISSN: 2255-4181
Imprime: Rotomadrid
SVP-382-R-CM
Todos los derechos
reservados

Política



El ministro de Sanidad, Salvador Illa, en una imagen de archivo tras una reunión del Consejo de Ministros.

COVID-19: Las CC. AA. deberán activar planes de contingencia en AP y AH según el escenario

El Interterritorial acuerda un plan de respuesta temprana en un escenario de control de la pandemia

MARIO RUIZ
Madrid

Los servicios sanitarios de las CC. AA deberán activar planes de contingencia en atención primaria (AP) y hospitalaria (AH) de forma adaptada a cada escenario. Del mismo modo, habrán de garantizar capacidad suficiente de recursos humanos y materiales. Así lo desprende el "Plan de respuesta temprana en un escenario de control de la pandemia por COVID-19" elaborado por Sanidad y remitido a las diferentes administraciones a principios de semana. Estas realizaron sus aportaciones para la aprobación definitiva del texto el jueves en el seno del CISNS.

Se tratan así de directrices especificadas en el ámbito de las capacidades de la atención sanitaria. Este apartado ha sido definido como uno de los pilares fundamentales en la acción precoz frente a la enfermedad provocada por el virus SARS-CoV-2.

Este documento, elaborado por el Gobierno central, articula

Vacunación

El documento define a los calendarios de vacunación como actividad priorizada, instando a las CC.AA a establecer mecanismos de cara a evitar su suspensión

un conjunto de medidas para la preparación y respuesta. Además, el texto busca establecer un marco de evaluación del riesgo y recomendar intervenciones en salud pública en función del riesgo.

Como parte de la acción mediante planes de contingencia, el Ministerio ha puesto como referencia diversos elementos en dos listas de verificación correspondientes a AP y AH. Todos ellos han sido clasificados en diversos apartados; entre ellos, coordinación, recursos suministros, equipaciones e instalacio-

nes, triaje, formación profesional o comunicación a profesionales y público.

RECURSOS HUMANOS

En lo que respecta a la preparación de hospitales, el documento establece el deber de evaluar y disponer de un plan de continuidad asistencial que asegure diversos puntos. Entre ellos, la identificación de áreas/ unidades puntos clave (traje, urgencias, UCI, etc.) y establecer los criterios, responsable y procedimiento para dar apoyo con recursos adicionales. Asimismo, tendrá que establecerse un procedimiento ágil de reubicación de recursos y de personal, contrataciones y capacitaciones.

Por su parte, dimensionar las plantillas de los equipos de atención primaria será vital para mantener las competencias y garantizar un servicio de alta calidad. A este respecto, la lista de verificación apunta a la necesaria dotación de puestos de todas las profesiones sanitarias y no sanitarias. El objetivo así

es responder a las necesidades asistenciales y de vigilancia epidemiológica. De igual manera, se insta a garantizar un plan de sustituciones para cubrir ausencias.

Tanto para AP como para AH, el documento resalta la importancia de algunos aspectos comunes. Entre ellos, el diseño de un plan para evitar el agotamiento entre los trabajadores. En este sentido se incluye el apoyo psicológico a los profesionales y asegurar la distribución equitativa de las cargas de trabajo. Además, también se hace necesario realizar seguimiento y gestión del absentismo del personal, en especial las bajas por enfermedad.

DIRECTRICES DE ATENCIÓN

En la lista de deberes asistenciales de las CC. AA, Sanidad reseña la responsabilidad de garantizar la disponibilidad de EPIs, así como una capacidad suficiente de camas de agudos y de cuidados críticos con capacidad de respiración mecánica invasiva. Para un plazo máximo de cinco

días y por cada 10.000 habitantes, señala mínimos de 37-40 de las primeras, y de 1,5-2 para las segundas.

Asimismo, de acuerdo con la legislación y de forma voluntaria, han de asegurarse las condiciones necesarias para el traspaso de profesionales entre centros sanitarios o incluso entre CC.AA. Del mismo modo, ha de garantizarse el adecuado seguimiento de casos leves y leves-moderados no hospitalizados. En este sentido, se insta a disponer de un plan de atención COVID-19 en domicilio liderado desde AP.

La creación de circuitos diferenciados para prevenir infecciones intrahospitalarias o la actualización de guías de manejo clínico, son también algunas de las disposiciones reflejadas por el Plan. En este orden se hace especial mención a actividades prioritizadas, como los programas de vacunación y los programas de atención a pacientes crónicos y la atención urgente. El objetivo en ellas evitar su demora y/o suspensión.

La primaria y el refuerzo de las plantillas, una declaración de intenciones común

El resultado electoral en Galicia y País Vasco marca la continuidad sanitaria liderada por PP y PNV

MARIO RUIZ
Madrid

La apuesta por la continuidad ha sido el resultado de los primeros comicios celebrados en clave de pandemia. Tanto Galicia como País Vasco no han visto alterado su signo político para los próximos cuatro años de gobernanza, en los que seguirán al frente Partido Popular y PNV, respectivamente. Alberto Núñez Feijóo ratifica así el que será su cuarto mandato consecutivo con mayoría absoluta; por su parte, Iñigo Urkullu repite como lehendakari en unas elecciones vascas de claro triunfo nacionalista.

La Xunta seguirá siendo así territorio de la derecha, avalada por 42 de los 75 diputados del Parlamento Gallego, que garantizarían otro mandato en solitario. El liderazgo popular se encuentra seguido por la propuesta del Bloque Nacionalista Gallego (BNG) con 19 asientos, mientras que el PSOE ha conseguido 14.

El resultado de las urnas en Euskadi, con el 100 por ciento escrutado, alza así al PNV como ganador con 31 escaños; aún sin mayoría absoluta, mejoran los 29 obtenidos en 2016. Como alternativa se sitúa EH-Bildu con 22; por su parte, el PSE ha obtenido 10, y llevará la vitola de principal alianza para el gobierno de los de Urkullu.

EL HORIZONTE SANITARIO GALLEGO

El PPdeG esgrime como principal apuesta en esta nueva legislatura el refuerzo de los recursos humanos en salud pública como respuesta a la COVID-19. Para ello abogan por un fortalecimiento de su sistema de cara a los desafíos del presente y de un futuro en materia de investigación, prevención, cuidados y curación. En este sentido, insistirán en la demanda al Gobierno central de que se dé luz verde a la convocatoria de 3.500 plazas en el SERGAS.

Priorizar la atención primaria es también imperativo para la 'nueva' Xunta. El objetivo es así convertirla en red de vigilancia



Alberto Núñez Feijóo, como presidente de la Xunta, e Iñigo Urkullu, como lehendakari, repetirán mandato en sus respectivas comunidades.

AP gallega

La intención es convertirla en red de vigilancia activa ante epidemias junto a aquellos servicios vinculados con la COVID-19

Osakidetza

Refuerzo estructural con la incorporación de 4.000 personas mediante OPE, 400 de ellas personal facultativo

activa ante epidemias junto a aquellos servicios especialmente vinculados con la COVID-19. Un primer nivel asistencial que verá también culminado el Plan Gallego de Atención Primaria 2019-2021, que fue dotado de presupuesto de más de 100 millones de euros.

Asimismo, también buscarán mejorar la presencia de otras categorías profesionales el primer nivel asistencial, cuyo papel también es fundamental en el desarrollo de la atención para la cronicidad y el envejecimiento. En este orden se encuentra la Enfermería en atención primaria en las especialidades de Obstetricia y Ginecología.

Además, para premiar la labor desempeñada por los sanitarios durante la pandemia, Feijóo también ha previsto un complemento salarial que todavía está por ver cómo se materializará.

LOS PLANES DE FUTURO DE EUKADI

Por su parte, la agenda de Urkullu también está irremediablemente marcada por la seguridad sanitaria, convertida en prioridad del programa electoral nacionalista. Por ello, su compromiso es reforzar el sistema sanitario público para garantizar el control, seguimiento y protección frente a posibles rebrotes de la actual pandemia. Su principal baza pasa por potenciar los servicios de atención primaria, la detección precoz de nuevos casos, el control de los mismos para evitar su extensión y contagio.

Además, con el objetivo de fijar recursos suficientes para afrontar la emergencia sanitaria, el PNV apuesta por asegurar un número capaz de camas UCI hospitalarias, recursos humanos, sanitarios, y equipos de protección individual.

De igual forma, el contexto generado por la COVID-19 ha demostrado la necesidad de anticiparse ante posibles situaciones similares en el futuro. A este supuesto la formación pretende responder aprobando una Ley de salud pública vasca que vigile, ampare y proteja ante posibles nuevos casos de pandemia global.

Como base de todo, se procederá a reforzar la plantilla estructural de Osakidetza con la incorporación de 4.000 personas mediante OPE. Asimismo, se fortalecerá la atención primaria reforzando la plantilla con 400 nuevas plazas de personal facultativo y ampliando la plantilla de enfermería. En este orden, la intención del PNV es orientar este refuerzo a la mejor atención de la población en el seguimiento de sus enfermedades, así como en la identificación de posibles nuevos casos de enfermedades como la COVID-19.

GREENTALKS:



El cambio climático, caldo de cultivo perfecto para enfermedades

Un encuentro virtual organizado por Muy Interesante y Gaceta Médica reúne expertos para debatir los factores de riesgo ambientales

DANIELA GONZÁLEZ
Madrid

El cambio climático, considerado el mayor desafío de nuestro tiempo por la Organización Mundial de la Salud (OMS), es "el caldo de cultivo perfecto" para servir de vector en el aumento de problemas relacionados con la salud de las personas. Esta es la principal conclusión de los distintos expertos consultados en materia de cambio climático y salud reunidos en la jornada 'Greentalks: Cambio Climático y Salud'.

Las consecuencias originadas por el cambio climático afectarán especialmente a los enfermos con patologías previas. Así lo ha recordado el Neumólogo Especialista Hospital Universitario de Gran Canaria Dr. Negrín, Carlos Cabrera, durante el encuentro virtual, organizado por Muy interesante y Gaceta

Médica y desarrollado con el apoyo de Fundamed y GSK.

FACTORES DEL CAMBIO CLIMÁTICO EN LA SALUD

En este sentido, Cabrera ha subrayado ejemplos que podrían ser determinantes en un futuro, como las próximas sequías. Las consecuencias del cambio climático en las cosechas "provocarán que los cultivos no sean viables en muchas partes del planeta originando problemas de nutrición". Estas circunstancias construirán un sistema inmunológico "menos preparado para las infecciones que podamos tener en un futuro", ha comentado.

Asimismo, el especialista ha hecho especial énfasis en la subida de temperaturas y en el calentamiento global, "una de las consecuencias más importantes". Un cambio en el clima terrestre arrastrará consigo a la

flora y fauna que estaban habituadas a unas características ecosistémicas concretas. Estas circunstancias provocarán nuevos vectores de enfermedades, según el experto. Cabrera subraya que este tipo de situaciones ya pueden apreciarse con algunas enfermedades como el dengue.

La subida de temperaturas también influirá en las olas de calor que actualmente vivimos. "Por cada grado extra de la temperatura normal habrá un incremento de la mortalidad de un 3 por ciento", ha señalado el neumólogo.

A pesar de ello, las olas de calor matan actualmente a menos personas que, por ejemplo, en 2003, cuando murieron 70.000 europeos a consecuencia de una subida extrema de temperaturas. Este hecho "nos hizo aprender y evolucionar en nuestra capacidad de anticipación",

ha explicado el profesor de investigación del Centro Superior de Investigaciones Científicas (CSIC), Fernando Valladares.

Sistema sanitario: una barrera a la que no recurrir siempre

Para entender las implicaciones de todo ello, Valladares expone el llamado "triángulo del desastre". Cada lado del triángulo, y el tamaño implícito de cada arista, simboliza un factor agravante. El primero muestra la vulnerabilidad del evento climático extremo, el segundo lado del triángulo refiere al grado de exposición al mismo y el tercero a la intensidad del fenómeno.

A pesar de ello, Valladares considera que existen "mecanismos de adaptación social y de comportamiento responsable" necesarios para consolidar un cambio de conciencia en relación al cambio climático.

En este sentido, Valladares ha puesto como ejemplo la "hi-

perprotección" de los niños en los países desarrollados. Este resguardo de los niños provoca que mueran menos, a pesar de ser parte de la población más vulnerable. El experto señala que esta mentalidad puede trasladarse a otros ámbitos de actuación que impliquen no sobrecargar los sistemas sanitarios en un futuro.

Para lograr que todos los agentes activos vayan en una misma dirección, Valladares considera que es necesaria una "gobernanza global". Un modelo que precise soluciones a nivel planetario. Asimismo, el científico hace hincapié en que la mitigación del cambio climático debe ser "un objetivo irrenunciable". Para ello, es necesario "trabajar rápidamente" en medidas de adaptación y "ejemplos esperanzadores".

"No dejamos de ser parte de un ecosistema, el cambio climá-

"Cambio climático y salud"



Carlos Cabrera

Neumólogo Especialista Hospital Universitario de Gran Canaria Dr. Negrín

"El dengue en los años 90 afectaba alrededor de 8-9 millones de personas, ahora afecta a 58 millones"

Nicolás González

Eurodiputado socialista y miembro de la Comisión de Seguridad Alimentaria, Salud Pública y Medio Ambiente (ENVI)

Los cambios promovidos por la ley del clima deben establecerse "con el menor coste posible, cuidando al planeta y sin dañar a las compañías"

Fernando Valladares

Profesor de investigación del Centro Superior de Investigaciones Científicas (CSIC)

"No siempre hay que recurrir a la barrera de contingencia del sistema sanitario"

Esteban Palomo

Vicepresidente y director de Patient Advocacy de GSK España

"La preservación del medio ambiente se convierte en una 'clave' para la industria farmacéutica, puesto que desarrollamos una importante actividad industrial que depende de servicios ecosistémicos y recursos naturales"



Encuentro virtual, organizado por Muy interesante y Gaceta Médica y desarrollado con el apoyo de Fundamed y GSK.

El encuentro ha puesto un énfasis en las enfermedades infecciosas que tienen relación con la zoonosis", destaca Valladares.

PACIENTES DE EPOC Y CAMBIO CLIMÁTICO

Los pacientes también han estado representados en el debate, gracias a la participación de Nicole Hass, portavoz y asesora técnica de la Asociación de Pacientes con Enfermedad Pulmonar Obstructiva Crónica (APEPOC).

3 millones de personas sufren de EPOC actualmente en España, un conjunto de personas que se ven directamente influenciadas por factores como la contaminación atmosférica.

Desde la asociación, Hass destaca que los pacientes de EPOC tienen claro que la contaminación "les perjudica muchísimo, respiran peor, tienen fatiga y disnea".

Por este motivo, Hass insta a la sociedad a fomentar la comunicación entre familiares, universidades, colegios, y entornos laborales para generar una corresponsabilidad que beneficie a los pacientes.

"La comunicación con la sociedad es importante para concienciar y tener corresponsabilidad", ha destacado Hass, ya que los pacientes de EPOC necesitan "unas condiciones óptimas" que muchas veces se ven perjudicadas por los factores del entorno en el que viven.

POLÍTICA CLIMÁTICA

En este sentido, la política europea está encaminada en una ruta más sostenible con el Pacto Verde Europeo, un conjunto de estrategias "fundamentales"

MEDICAMENTOS SOSTENIBLES

La compañía farmacéutica GSK invierte en medicamentos verdes, como por ejemplo en aerosoles más sostenibles que los convencionales. Un inhalador presurizado habitual contamina alrededor de 28-36 kg de CO₂eq, lo que supone una cantidad equivalente a un trayecto de 259-333 km en coche, mientras que un inhalador de polvo seco contamina apenas casi 1kg de CO₂, equivalente a 6 km de recorrido. En España se venden más de 16 millones de inhaladores convencionales en la actualidad.

que van a permitir avanzar a Europa en el camino de la descarbonización, ha explicado el Eurodiputado socialista y miembro de la Comisión de Seguridad Alimentaria, Salud Pública y Medio Ambiente (ENVI), Nicolás González.

La pandemia de la COVID-19 "ha puesto la ecología en el centro de los debates", ha señalado González, un hecho que "es necesario reforzar para que continúe hacia delante".

Asimismo, estrategias como la economía circular, las inversiones verdes y la reducción de emisiones forman parte del eje vertebral de la normativa europea. Según el eurodiputado, el Pacto Verde Europeo va a suponer un impulso en la transición ecológica y digital europea, un hecho "que deberían aprovechar las compañías para ser más proactivas".

El eurodiputado subraya que es importante "establecer un mapa de ruta para ver cómo lo vamos haciendo". Según González, todo cambio lleva un coste asociado y las medidas que promueva el Pacto Verde Europeo van a provocar que las

industrias "se adapten al camino ecológico".

PAPEL DE LA INDUSTRIA FARMACÉUTICA

En este sentido, el vicepresidente y director de Patient Advocacy de GSK España, Esteban Palomo, ha destacado la importancia de liderar dichas acciones porque "la protección del entorno natural es un activo estratégico". Por ello, desde GSK consideran que proteger los recursos naturales es necesario para seguir ofreciendo productos de calidad a los pacientes.

En línea con lo dispuesto en por el Objetivo de Desarrollo Sostenible número 3, la compañía farmacéutica GSK prevé para el año 2030 reducir su huella ambiental a una cuarta parte. De la misma forma, "para el año 2050 la compañía pretende contar con una cadena de valor exenta de emisiones. Desde GSK pretenden que las acciones que generan impacto positivo puedan servir de ejemplo al resto de sectores.

"Todos somos pacientes, es solo cuestión de tiempo", señala Palomo.



Las enmiendas del PP plantean regular la participación privada en la formación

El borrador para la reconstrucción mantiene la prohibición del apoyo de la industria a la formación y los pacientes

ESTHER MARTÍN DEL CAMPO
Madrid

La prohibición de la financiación de las actividades de formación continuada de los profesionales o de las asociaciones de pacientes por parte de la industria farmacéutica, una de las propuestas planteadas por Unidas Podemos y PSOE en su borrador inicial de conclusiones para el Grupo de Trabajo de Sanidad y Salud Pública de la Comisión para la Reconstrucción del Congreso de los Diputados, sigue en el aire.

El dictamen de la comisión mantiene, hasta la fecha, la redacción inicial de este punto. Si no hay cambios durante su debate en el pleno el próximo 22 de julio, la formación continuada deberá "fomentarse, tutelarse y financiarse por las administraciones sanitarias", según recoge el texto, que admite también que se ha de contar para ello con la participación de las universidades y los colegios profesionales", como avanzó el su día GM.

Solo el Grupo Popular ha prestado atención a este detalle y propone, como enmienda de cara al citado pleno, la modificación de este texto. En su redacción alternativa, mantienen el enunciado inicial, pero abogan por incorporar también a las sociedades científicas en esta tarea y mantienen la mano tendida a la iniciativa privada. En este sentido, añaden que "se regularán los requisitos y las garantías de transparencia para la colaboración de

ALIANZA GENERAL DE PACIENTES

Durante las comparecencias ante los diferentes grupos de la Comisión para la Reconstrucción distintas asociaciones de pacientes han manifestado su malestar por la ausencia del colectivo entre los expertos que han aportado su visión ante los diputados.

Una vez que ha trascendido el contenido del dictamen, la preocupación por este punto, que mina directamente una de sus principales fuentes de financiación, también es común.

Desde la Alianza General de Pacientes, su presidenta, Pilar Martínez Gimeno, insiste que esta propuesta perjudica a prácticamente la mayoría del colectivo.

"El desarrollo de actividades en las asociaciones de pacientes se realiza, en gran parte, gracias a los aportes que recibimos de la industria", subraya.

La portavoz de la AGP considera que, de seguir adelante, supondría "una batalla abierta hacia las asociaciones, y una falta de reconocimiento a la gran labor que continúan desarrollando". Precisamente, añade, "por la falta de comunicación con el tercer sector, y por no haber tenido en cuenta la opinión de ninguna de las plataformas de pacientes para tratar este tema".

En los próximos días, la Alianza trasladará su visión sobre este tema al Ministerio de Sanidad, al igual que han hecho ya otras asociaciones de pacientes, como Gepac.

Todas ellas seguirán de cerca los resultados de las votaciones de las enmiendas al borrador en el pleno de la penúltima semana de julio en el Congreso de los Diputados.



entidades privadas en el ámbito de la formación continuada".

ASOCIACIONES DE PACIENTES

Otra de las enmiendas que defenderán los populares, dentro del apartado del uso racional del medicamento, también aboga por recuperar el papel de la iniciativa privada en la formación continuada y las actividades de las asociaciones de pacientes.

En el texto original del dictamen, la comisión alude a tomar medidas para financiación pública de formación continuada de los profesionales sanitarios a cargo de las administraciones públicas, y para investigación independiente, divulgación/educación sanitaria y patrocinio de actividades de asociaciones de pacientes. Además, remarca que "se prohibirá financiación de estas actividades, directa o indirectamente, por la industria".

En la enmienda popular se propone directamente "legislar", frente a tomar medidas, y se elimina esta prohibición, que se sustituye por otra idea que pone el foco en la transparencia. Los populares plantean que se establezcan, en su lugar, "los supuestos y los requisitos para la colaboración, directa o indirecta, de entidades privadas en esta clase de actividades, con especial atención al régimen de transparencia", citan textualmente.

Queda por ver si el miércoles de la semana próxima el Grupo Popular recibe el respaldo en ambas enmiendas de otros partidos que son conscientes del papel que juega en la actualidad la iniciativa privada en este terreno.

Profesión

GEMMA PERALTA, psicóloga clínica de la Fundació Rossend Carrasco i Formiguera

“Para afrontar un rebrote los profesionales ven clave un periodo de desconexión y tranquilidad”

GM
Madrid

Los profesionales sanitarios han vivido en primera persona la crisis generada por la pandemia de Covid-19. Gaceta Médica y Nestlé Health Science (NHSc) profundizan en el impacto emocional que ha tenido sobre los trabajadores, así como en el proyecto de apoyo emocional apoyado por esta compañía.

Pregunta: NHSc ha puesto en marcha el proyecto Apoyo Emocional al Profesional Sanitario, ¿en qué consiste y cual es el objetivo?

Respuesta: Este proyecto consiste en sesiones grupales para profesionales sanitarios que han estado atendiendo a personas con Covid-19 o dirigiendo centros hospitalarios o residencias geriátricas donde se han atendido a personas con la infección. El objetivo es que los asistentes puedan, en una reunión grupal, identificar en qué estado emocional se encuentran y se establezcan medidas de apoyo emocional para ayudarles a gestionar de forma adecuada el estrés postraumático ocasionado por esta situación.

P. ¿Cómo pueden participar los profesionales sanitarios?

R. El equipo comercial de Nestlé les ofrece a sanitarios tales como enfermeras, nutricionistas, dietistas, endocrinos, geriatras y médicos de atención primaria la posibilidad de apuntarse a los grupos. Las sesiones se han realizado cada miércoles y jueves de cada semana durante 7 semanas consecutivas. El grupo máximo era de 10-12 personas. Hemos intentado agruparlos por su especialidad laboral.

P. ¿Qué ventajas aporta?

R. La ventaja fundamental es poder compartir con personas que han estado en una situación similar lo que han vivido. Les aporta poder identificar con más claridad qué han sentido, cómo les ha afectado (tratamos qué es el estrés postraumático y los síntomas que conlleva) y lo que es más importante cómo pue-



“El apoyo entre iguales y la posibilidad de exteriorizar las emociones vividas les ayudan a encauzar el estrés

den gestionarlo para disminuir su afectación.

P. ¿Qué impacto emocional ha tenido la situación que han vivido los profesionales durante la crisis sanitaria?

R. En la mayoría de profesionales se ha dado un temor acusado en el inicio del afrontamiento. Creemos que el temor tan acusado ha sido porque en la historia personal de cada uno no se ha dado un afrontamiento anterior a una situación similar. Tan sólo 2 personas de entre todas las que han participado, el temor no ha sido tan elevado porque una de ellas había vivi-

do un terremoto en su país y la otra había tenido que atender, hace muchos años, a personas jóvenes con SIDA que morían. Se ha dado también además del miedo, un temor elevado por la incertidumbre de cómo afrontar la situación. Las personas que han participado destacan que aquellos que han tenido un entorno familiar que no ha estado relacionado con lo sanitario ha costado que comprendan lo que han vivido. Necesitaban un tiempo al llegar a casa de desconexión. Algunos lo realizaban durante la ducha, otros en un espacio a solas, etc.

Los sanitarios que además se han contagiado han vivido mucha angustia por no poder estar llevando a cabo un afrontamiento a la situación laboral. Si además estos sanitarios han contagiado también a familiares, el nivel de ansiedad ha sido muy alto.

Aquellos sanitarios que vivían solos o no han estado en contacto familiar han vivido una situación muy angustiosa.

P. ¿Qué significado le han dado a la situación que han vivido?

R. Mayoritariamente dos significados. El de reto y el de amenaza. Podían elegir también entre los términos de ganancia o pérdida, además de estos dos. Los mayoritarios han sido de amenaza, inicialmente, por esa percepción de vulnerabilidad y de riesgo. Lo positivo es que han utilizado sus recursos para hacerle frente y han visto que podían hacer frente a la situación y se han quedado con la vivencia

de reto. Este componente psicológico es muy importante para seguir haciendo frente al estrés postraumático.

P. ¿Qué repercusión puede tener en su actividad profesional? ¿Y en la esfera personal?

R. La repercusión en su esfera personal ha sido mayoritariamente que, en los grupos de trabajo, se ha ocasionado más unión. Han valorado mucho el apoyo entre ellos y un gran número de sanitarios que han participado han destacado que, el hecho de poder reunirse, cada mañana unos minutos para darse apoyo entre ellos, les ha ido muy bien.

Los geriatras, sin embargo, han vivido una afectación emocional muy alta, sobre todo en aquellas residencias donde se han producido un número de muertes elevadas.

En la esfera personal, en todos los casos, se da un miedo a volverse a relacionar con muchas personas en su vida personal. La mayoría quieren ir muy gradualmente en el contacto social, sobre todo aquellos sanitarios que, además, tienen familiares mayores. En algunos casos evidencian sensación de rabia cuando observan el comportamiento social de algunos colectivos que no toman medidas.

P. ¿Cómo pueden trabajar su bienestar emocional de cara a mejorar su salud? ¿Y frente a la posibilidad de rebotes?

R. Todos los profesionales que han participado tienen mucha necesidad de tener vacaciones y descanso. Necesitan

un período de desconexión personal a nivel laboral. Para poder hacer frente a un rebrote comunican que es clave este período de desconexión y tranquilidad.

Aquellos sanitarios que han utilizado técnicas de relajación, de meditación, distracciones con hobbies personales, etc, se han sentido mejor emocionalmente.

Cuando se les plantea la idea de rebrote, creen que les puede ser estresante pero en una medida menor dado que ya han hecho frente a esta situación y no será totalmente novedosa.

P. ¿Puede darnos cinco consejos básicos que los profesionales sanitarios no han de perder de vista desde la perspectiva de la psicología?

R. Los puntos básicos que se han extraído de estas reuniones grupales para poder hacer frente a este estrés han sido:

- Poder tener apoyo entre iguales (compañeros que también estén en el ámbito sanitario). Consideran que las reuniones a diario, entre iguales, les ha supuesto un apoyo clave.
- Poder exteriorizar las emociones que han sentido. La participación en estos grupos lo han valorado muy positivamente para poder exteriorizar y compartir.
- Utilizar técnicas de relajación y meditación lo han considerado muy útil para disminuir los síntomas de ansiedad.
- Hacer un afrontamiento no continuado sino con días de descanso les ha sido muy útil para poder descansar y volver a hacer frente (jornadas de afrontamiento laboral y luego uno o dos días de descanso).
- Identificar qué emoción sienten a diario ayuda a no desbordarse y a observar algunos síntomas como lógicos. No hacer esta reflexión al cabo de unos días sino a diario.
- No juzgar lo que se siente ante estas situaciones. Consideran que la comprensión mutua es importante.
- Valorar a diario lo que realizan de forma adecuada puede servir de aliento y de apoyo.

Investigación



Presentación del 'Libro Blanco de la Esclerosis Múltiple en España 2020'.

Los pacientes con EM valoran positivamente la asistencia sanitaria en esta patología

El 61 por ciento cree que su calidad de vida es mejor gracias a la intervención médica recibida

SANDRA PULIDO
Madrid

El 61 por ciento de los pacientes con esclerosis múltiple (EM) cree que su calidad de vida es mejor gracias a la asistencia recibida (el 41 por ciento en 2007).

Esta es una de las conclusiones del estudio 'Aproximación psicosocial a las personas con esclerosis múltiple para conocer sus necesidades y deseos en España' ('AprEMde'). Estos resultados se han plasmado en 'Libro Blanco de la Esclerosis Múltiple en España 2020', promovido por la Universidad Francisco de Vitoria (UFV) con la colaboración de la asociación de pacientes Esclerosis Múltiple España (EME) y la Sociedad Española de Neurología (SEN), avalado por el Real Patronato sobre Discapacidad del Ministerio de Derechos Sociales y Agenda 2030 y patrocinado por la compañía Merck.

"Nosotros empezamos hace 20 años a investigar en esta enfermedad, pero también a

Óscar Fernández

"Yo no trato al paciente con lo que yo quiera, sino que tomo una decisión compartida con él porque la adherencia será mejor"

acompañar a esa persona con su enfermedad. El estudio recoge la voz de las personas con EM y las voces de su entorno cercano para ofrecer una visión holística", explicaba Ana Polanco, directora de Market Access y Corporate Affairs de Merck España, durante la presentación.

Según el estudio, actualmente las personas con EM se sienten más informadas por su neurólogo en cuanto al tratamiento farmacológico (pasando del 45 al 74 por ciento desde el año 2007) y en relación a cómo mejorar su calidad de vida (del 44 al 59 por ciento); están más implicados en

la toma de decisiones relacionadas con su tratamiento (del 72 al 91 por ciento) y consideran que reciben una atención sanitaria de calidad (del 47 al 77 por ciento).

En ese sentido, Óscar Fernández, Profesor Honorario del Departamento de Farmacología de la Facultad de Medicina en la Universidad de Málaga, resaltó que cada vez que entra un paciente en la consulta, se le trata de una forma diferente que al anterior. "Yo no trato al paciente con lo que yo quiera, sino que tomo una decisión compartida con el enfermo porque además está demostrado que la adherencia va a ser mejor", puntualizaba.

Ester Moral, jefa del Servicio de Neurología del Hospital Moisès Broggi de Barcelona, apuntaba que "el estudio ha permitido conocer de primera mano el entorno social de los pacientes con EM y comprobar las mejoras que se han realizado estos años, pero también ha puesto de manifiesto las carencias que existen a día de hoy y la necesidad de rediseñar la política sanitaria y social vigente"

Entre las carencias que ha dejado el estudio, se encuentran la dificultad de acceso a los servicios de rehabilitación, la falta de terapias sintomáticas eficaces, la escasa información sobre actividades de prevención en salud o la existencia de pocos recursos de apoyo para abandonar el hábito tabáquico. Solo cuatro de cada 10 reciben algún tratamiento rehabilitador, observándose una tendencia a la baja en comparación con el 70 por ciento detectado en 2007.

EMPLEO

Asimismo, una de cada tres personas con EM ha dejado de trabajar debido a los síntomas de la enfermedad. Esta cifra pone de manifiesto la necesidad de continuar trabajando en beneficio de la integración laboral de los pacientes y, al mismo tiempo, representa un dato alentador si se considera el escenario anterior, ya que en el año 2007 se hallaba en esta situación el 64 por ciento de los pacientes.

El comienzo de la enfermedad tiene lugar en edades jóvenes, en

torno a los 30 años, afectando de forma mayoritaria a las mujeres en una proporción creciente de 2-3 casos por cada hombre.

"Tres cuartas partes considera que dejar su trabajo por la enfermedad impacta en su autoestima. Son mujeres en edad productiva la mayoría de la muestra, y aunque muchas siguen trabajando, no tienen apoyo social", aseguraba Pedro Carrascal, director de EME.

Este cambio de vida tiene consecuencias en la economía del paciente (el 22 por ciento asegura que ha pasado por dificultades económicas a raíz del diagnóstico de la EM) y también en su salud psicológica (el 77 por ciento reconoce que dejar de trabajar impacta en su autoestima). Por otro lado, el 74 por ciento confirma que tras un empeoramiento no se ha adaptado nada su puesto de trabajo para que continúe desarrollando su actividad laboral, una cifra que preocupa porque supera el 63 por ciento registrado hace ya 10 años.

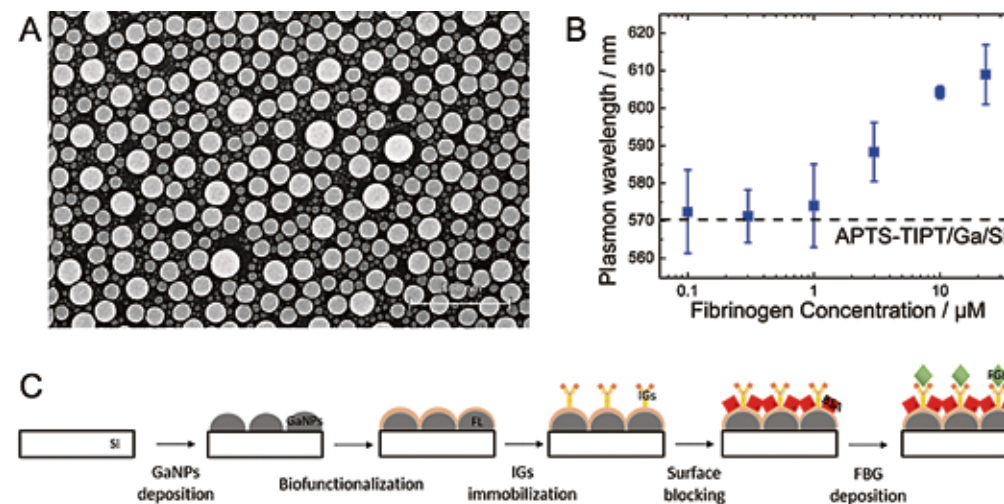
Un biosensor de nanopartículas de galio puede ayudar a detectar enfermedades

La plataforma es capaz de medir niveles anormales de fibrinógeno, una proteína presente en el plasma

SANDRA PULIDO
Madrid

La era de la medicina personalizada requiere la detección rápida de biomoléculas clave. Un trabajo llevado a cabo por investigadores de la Universidad Autónoma de Madrid (UAM) describe la fabricación, biofuncionalización y calibración de una plataforma de biosensores de fibrinógeno basada en nanopartículas de galio plasmónico, una proteína presente en el plasma sanguíneo cuya concentración puede informar sobre alteraciones en nuestro estado de salud.

Los plasmones son oscilaciones colectivas de electrones en la superficie de metales como el galio. Estas oscilaciones son particularmente sensibles a la presencia de cambios de permitividad en el ambiente, lo que les convier-



te en sensores muy versátiles a la hora de detectar concentraciones de ciertos materiales.

Los investigadores estudiaron la energía de los plasmones

mediante su interacción con la luz, específicamente mediante elipsometría, una técnica espectroscópica de bajo coste y que aporta resultados instantáneos.

LA PLATAFORMA

Para el desarrollo de la plataforma, los investigadores añadieron distintas capas sobre la superficie del biosensor, y en el que la bio-

funcionalización de la superficie es uno de los pasos más importantes. "Este paso es necesario para conseguir que las nanopartículas de galio sean capaces de unirse a moléculas orgánicas, como son las inmunoglobulinas G", explican.

Estas inmunoglobulinas se van a encargar de formar uniones con las moléculas de fibrinógeno, de modo que lo mantendrán unido a la superficie del biosensor. La biofuncionalización de las nanopartículas se llevó a cabo mediante el depósito de una lámina delgada biofuncionalizadora de aminosilano-titanato. Por último, la plataforma detecta cambios en la concentración de fibrinógeno en rangos presentes en individuos sanos y en rangos relacionados con ciertas enfermedades.

DESDE PFIZER, CON MÁS DE 30 AÑOS DE EXPERIENCIA EN EL DESARROLLO DE NUEVOS PRODUCTOS, AHORA CUMPLIENDO LA DEMANDA DE BIOSIMILARES DE ALTA CALIDAD¹

Con más de 30 años de experiencia en el desarrollo de nuevos productos:

Ofrecer más opciones de tratamiento a los pacientes, presentando el portfolio más amplio de biosimilares con potencial de proporcionar ahorro y optimización de costes al sistema de salud.²⁻⁴

Amplitud de opciones

Pfizer es uno de los principales proveedores de biosimilares en oncología con el portfolio más amplio del mercado, incluyendo tanto terapias oncológicas, como de soporte y dando al paciente más opciones de tratamiento.^{3,4}

Enfocados en calidad

Pfizer desarrolla tratamientos oncológicos biosimilares alcanzando los mismos estándares de calidad que en sus biológicos y utilizando los mismos protocolos de monitorización en cada etapa de fabricación.⁵

Experiencia en fabricación y suministro

Pfizer cuenta con una red de suministro global para ofrecer soluciones flexibles a lo largo de toda la cadena de producción y suministro.¹

Para saber más sobre nuestros biosimilares en oncología visita PfizerBiosimilars.com

Referencias: 1. Pfizer Global. Disponible en: <https://www.pfizer.com/science/research-development/biosimilars>. Último acceso: 22 de Junio, 2020. 2. IMS Institute for Healthcare Informatics. Delivering on the Potential of Biosimilar Medicines: The Role of Functioning Competitive Markets. Parsippany, NJ: IMS; Marzo 2016. 3. Drugs.com. How many biosimilars have been approved in the United States? Disponible en: <https://www.drugs.com/medical-answers/many-biosimilars-approved-united-states-3463281/>. Actualizado el 8 de Diciembre, 2019. Último acceso: 6 de Abril, 2020. 4. McGowan S, Jesse M. Biosimilars Pipeline Report. AmersourceBergan. Disponible en: https://www.amersourcebergen.com/-/media/assets/amerisourcebergen/biosimilars-pipeline-report_0420_v3.pdf?la=en&hash=1071304C7B66ED62628201B8268C0B633627CB6B. Actualizado el 1 de Mayo, 2020. Último acceso: 4 de Junio, 2020. 5. Pfizer breaks ground on new biologics clinical manufacturing facility in Andover, Massachusetts [press release]. Nueva York, NY: Pfizer Inc. 16 de Junio, 2016.

Farmacia Hospitalaria

Impulsar la innovación, clave frente al reto de la resistencia a los antibióticos

El papel de iniciativas público-privadas se antoja fundamental en el desarrollo de nuevos antimicrobianos

MARIO RUIZ
Madrid

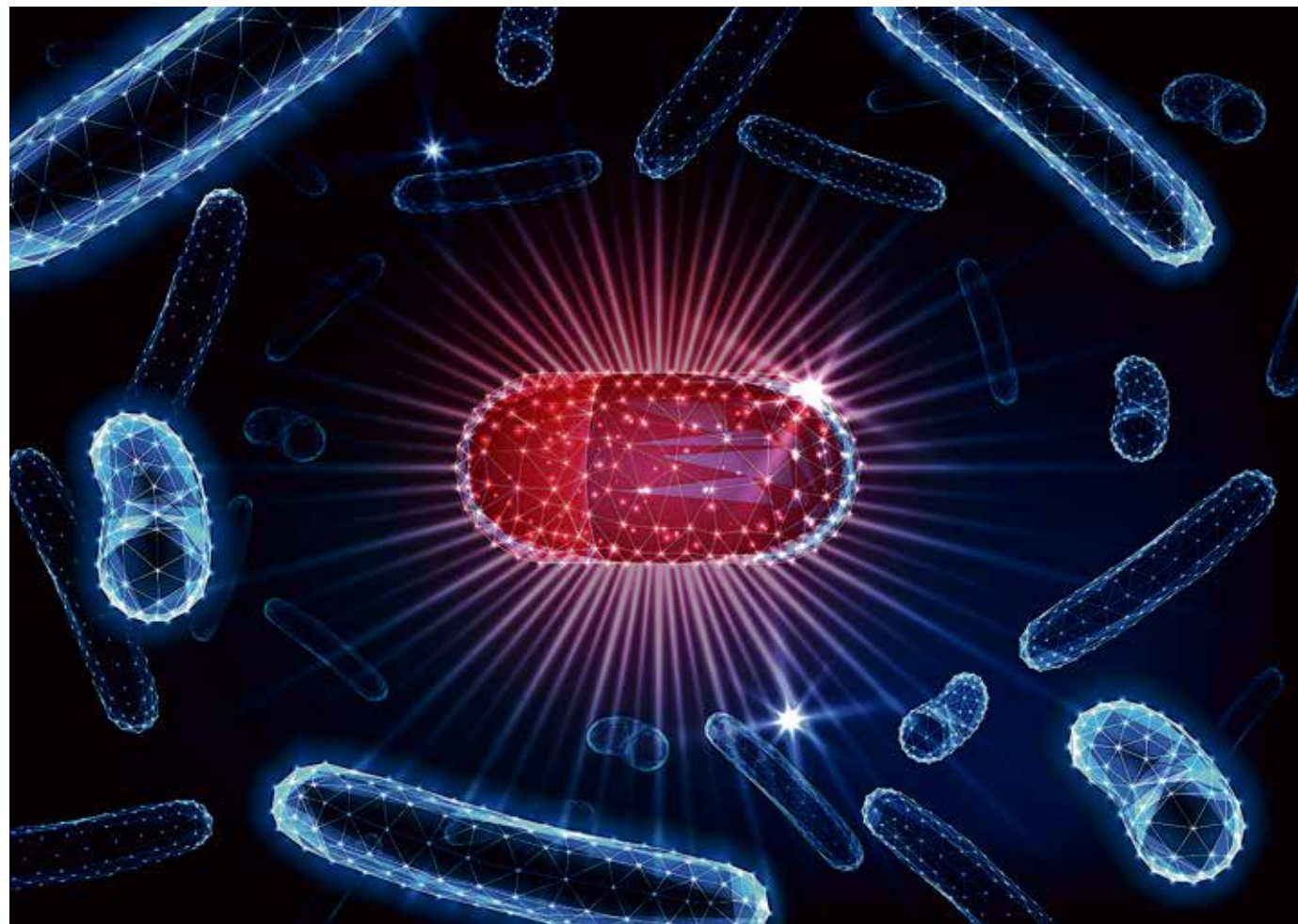
Políticas globales para luchar contra las resistencias a los antibióticos y el impulso de la innovación para obtener nuevos antimicrobianos. Ambos puntos fueron señalados como clave para frenar este problema de salud pública en el webinar 'El reto global de la resistencia a los antibióticos. Las experiencias de los nuevos modelos. ¿Cuál es la perspectiva en España?'. Celebrado por la Fundación General de la Universidad Complutense de Madrid (UCM), la cita contó también con la colaboración de MSD.

Según el codirector del encuentro, César Nombela, el reto que suponen las resistencias antimicrobianas debe abordarse de manera integral. Así lo apuntó el también profesor del Departamento de Microbiología y Parasitología de la UCM en el encuentro. "Constituye un fenómeno global que debe ser abordado desde la perspectiva de todos los ámbitos implicados", señaló.

En su opinión, esta amenaza para la salud debe gestionarse con arreglo a las mejores prácticas de diagnóstico y prescripción terapéutica. De esta manera, Nombela considera que "dar respuesta a la necesidad de nuevos antimicrobianos requiere iniciativas público-privadas que incentiven su desarrollo, como una reserva farmacológica de valor estratégico".

En la misma línea, Soledad Cabezón, también codirectora del webinar. La ex-eurodiputada y ponente del programa de I+D de la CE, HEurope, y de la revisión intermedia de H2020, opina que la resistencia a los antimicrobianos es una de las prioridades de investigación en salud. Por este motivo, ve fundamental apostar por la innovación para revertir la carencia de nuevos antibióticos y reducir el fuerte impacto en términos de mortalidad.

"Al año, mueren en Europa unas 25.000 personas y en el mundo 700.000 por falta de un tratamiento antibiótico adecua-



Abordaje integral

"El reto de las resistencias debe ser abordado desde la perspectiva de todos los ámbitos implicados"

Mortalidad

"Al año mueren en Europa unas 25.000 personas y en el mundo 700.000 por falta de un tratamiento antibiótico adecuado"



César Nombela, Soledad Cabezón, María Jesús Lamas y Ana Angelich.

do. Se estima que, para el año 2050, sin una respuesta adecuada, la resistencia a los antimicrobianos puede superar al cáncer como causa de muerte con 10 millones de personas podrían morir por esta causa", subrayó.

En la inauguración del encuentro, intervino asimismo María Jesús Lamas, directora de la Agencia Española del Me-

dicamento y Productos Sanitarios (AEMPS). Este organismo, responsable del Plan Nacional Frente a la Resistencia de Antibióticos (PRAN), sienta las bases de una estrategia para frenar este problema de salud pública. Entre ellas se halla potenciar la investigación, el desarrollo y la innovación en este ámbito.

PARTICIPACIÓN DE SOCIEDADES CIENTÍFICAS

Durante el webinar, máximos representantes de las sociedades científicas más implicadas en combatir este problema, como la Sociedad Española Enfermedades Infecciosas Microbiología (SEIMC), la Sociedad Española de Medicina Intensiva, Crítica y Unidades Coronarias (SEMICYUC) y la Sociedad Española de Farmacia Hospitalaria (SEFH), ofrecieron su visión sobre el PRAN.

Finalmente, Joaquín Mateos, director médico de MSD en España, recordó en la clausura la importancia de los fármacos antibióticos en actos médicos como las intervenciones quirúrgicas, los trasplantes de órganos o los tratamientos con quimioterapia para pacientes oncológicos. Así, destacó el riesgo que supone en estos procedimientos el aumento de las resistencias antimicrobianas.



La imagen mostrada contiene modelos y se utiliza exclusivamente para fines ilustrativos. Janssen-Cilag, S.A. © J.C. 2019

EM-11157 - Mayo 2019

Creando un futuro en el que las enfermedades sean cosa del pasado

Somos Janssen, Pharmaceutical Companies of Johnson & Johnson. Nuestro compromiso es proporcionar grandes descubrimientos e innovaciones médicas significativas. Colaboramos con pacientes, cuidadores y profesionales de la salud para que algún día las enfermedades más temidas solo se encuentren en los libros de historia.





PERFIL: Inmaculada Martínez, científica experta en Inteligencia Artificial

Oportunidad y reto: la IA, al servicio de la salud y la lucha contra la COVID-19

MARIO RUIZ
Madrid

Pocas áreas escapan ya al influjo de la Inteligencia Artificial. El sector salud tampoco es ajeno a la revolución tecnológica que supone la combinación de algoritmos materializados en máquinas capaces de dar respuestas eficaces y de gran ayuda para el ser humano. De hecho, mucho antes de que la COVID-19 llegara, la IA ya estaba muy metida en aquellos países donde se le ha dado oportunidad de crear valor.

Aplicaciones en el diagnóstico sin errores, automatización y mejora de los procesos de admisión, internamiento y sanación de pacientes en hospitales o incluso de priorizar las salas de emergencia, turnos de médicos y enfermeros de guardia son buena prueba de ello.

La situación de pandemia no ha hecho más que reforzar su papel, ofreciendo al mundo en estos momentos algo en lo que ya había entrado: la creación de



Inmaculada Martínez

"En unos diez años nos parecerá inadmisibles que el diagnóstico se haya basado solamente en lo que un médico humano ha calibrado en su cabeza"

nuevos fármacos y vacunas con IA en vez de hacerlo de forma tradicional en laboratorios. Así lo señala Inmaculada Martínez, científica experta en Inteligencia Artificial, asesora desde el 2010 en esta materia del Gobierno británico y el Parlamento europeo.

Hasta la llegada de una vacuna, la implementación de esta tecnología continuará ofreciendo un amplio abanico de soluciones. "La IA está ayudando en el diagnóstico y en el análisis de por qué ciertos pacientes han demostrado síntomas y otros no, o por ejemplo por qué unos han desarrollado inmunidad en sangre y otros no y pueden quedar expuestos a pasar la COVID-19 otra vez", apunta.

Asimismo, también está suponiendo una valiosa arma en la trazabilidad de los contactos estrechos. Así, Martínez señala que el famoso aplicativo móvil que Google y Apple han desarrollado para vigilar el ratio de contagio está precisamente regido por procesos de análisis de IA.

De esta manera explica que, "cuando una persona está contagiada y su móvil envía mensajes encriptados a otros móviles a menos de un metro, se puede contrastar con cuántos otros móviles se ha comunicado, y qué otros parámetros pueden ayudar a entender si ha habido contagio o no. Estos súper cálculos y mediciones los hace un sistema de IA".

LA ROBÓTICA AL SERVICIO DE LA SALUD

Reputada conferenciante, Martínez expone en sus ponencias los efectos de la automatización o la colaboración del humano-máquina. "Los robots ya se usan en operaciones de cirugía de precisión. Por ejemplo, en ablaciones cardíacas en donde se hacen pequeñas incisiones en el tejido muscular del corazón para regular arritmias", apunta. Avanza además que "ahora se está hablando de usar robots en salas de recuperación de enfermos COVID-19 en vez de en-

fermeros humanos que puedan contagiarse".

Sin embargo, su llegada no tendría por qué suponer la ruptura con la humanización en la atención. "Los seres humanos son vitales a la hora de crear lazos emocionales con los enfermos y no podemos pretender que una persona grave sea completamente excomulgada de contacto", advierte.

No obstante, el margen de error prácticamente nulo hace de ellas instrumentos muy aprovechables en el diagnóstico. "Eso significa que los radiólogos y oncólogos no van a tener que deducir con sus ojos humanos falibles si hay marcadores de cáncer en los resultados hematológicos de un paciente o en las pruebas de mamografía", señala la también profesora del Imperial College London. En este sentido, Martínez vaticina que "en unos diez años nos parecerá inadmisibles que el diagnóstico se haya solamente basado en lo que un médico humano ha calibrado en su cabeza".

Especial 19ª Edición Premios Fundamed & Wecare-u



Gracias por dejarnos
entrar en vuestras casas

Con la colaboración de MK Media

19ª Edición Premios Fundamed & Wecare-u

Uno para todos: la ejemplaridad del

El ministro de Sanidad, Salvador Illa, y el consejero de Sanidad de la Comunidad de Madrid, Enrique Ruiz Escudero, apoyan la

CARLOS B. RODRÍGUEZ

Madrid

La ejemplaridad del sector sanitario ha brillado más que nunca durante la 19ª edición de los Premios Fundamed, impulsada por el reconocimiento a su trabajo durante la mayor pandemia en 100 años. Un premio único en la historia de estos galardones no podía sino ser entregado por el más alto representante sanitario. El ministro de Sanidad, Salvador Illa, hizo entrega 'virtual' del Premio Especial 2020 recordando que el mejor homenaje al esfuerzo de todos ellos también es tener presente "que el virus sigue circulando" entre nosotros.

Con su participación en la 19ª edición de los Premios Fundamed, el Ministerio de Sanidad volvió a poner en valor el esfuerzo incansable de todo el sector "en unas circunstancias muy complejas". Precisamente por ello, además del reconocimiento colectivo, Illa insistió en no olvidar esa otra consideración, el homenaje individual de cada ciudadano a los sanitarios. Ya no desde los balcones, sino desde el día a día, en los hábitos personales.

Hoy, España y Europa dan señales de éxito en el control de la pandemia, pero ésta se encuentra en una fase de crecimiento a nivel global. "La pandemia no va bien en el mundo", recordó el ministro. Por ello, añadió, la mejor manera de reconocer el trabajo de médicos, enfermeras, farmacéuticos e industria es también mantener un comportamiento individual ajustado a las condiciones actuales y respetar las normas aprobadas por las autoridades sanitarias mientras no haya tratamiento eficaz o vacuna que permita derrotar definitivamente al virus. En definitiva, dijo, "tener en cuenta que sigue con nosotros; sin miedo, pero sí con respeto a la enfermedad".

Reconocimiento de la Administración Central

El ministro de Sanidad resaltó la entrega de un premio que es, dijo, "más que merecido y más que justo". Sus primeras palabras fueron para agradecer a la Fundación de Ciencias del Medicamento y Productos Sanitarios la organización de una ceremonia virtual "en un momento muy especial y en unas circunstancias muy complejas"... Un momento, añadió, del cual se deberán extraer lecciones más adelante, encaminadas a "potenciar nuestro sistema sanitario, nuestro sistema público, gratuito y universal de salud y todo lo referente a las con-



diciones y a los medios de trabajo de nuestros profesionales sanitarios".

A continuación, mostró su agradecimiento ante el hecho de ser partícipe de la entrega de este galardón sin precedentes. "Un conjunto de profesiones muy vocacionales, todas las relacionadas con el sector sanitario, han demostrado en estas difícilísimas circunstancias, una vez más, su entrega, su vocación, su espíritu de servicio, su profesionalidad... En definitiva, su ejemplaridad", resaltó Illa.

Uno para todos

El ministro tuvo palabras de reconocimiento para todos. Primero, para la Federación de Asociaciones Científico-Médicas Españolas (Facme) y

a la Mesa Estatal de Enfermería, en representación de todo el conjunto de profesionales sanitarios. "Su labor —apuntó el ministro— ha sido ampliamente reconocida por la sociedad por su ejemplaridad y buen hacer". Segundo, para el Consejo General de Colegios Oficiales de Farmacéuticos en representación de la farmacia comunitaria. "En estos últimos meses también hemos visto la importancia de su labor y la profesionalidad y ejemplaridad con que la han desarrollado", añadió Illa.

Finalmente, el titular de Sanidad citó a Farmaindustria, en representación de toda la industria farmacéutica española. Su colaboración con las autoridades y con la Agencia Española



“Un conjunto de profesiones muy vocacionales han demostrado su ejemplaridad”, dijo Illa

de Medicamentos y Productos Sanitarios, dijo Illa, ha sido "magnífica". "Las 82 plantas de producción que hay en nuestro país han centrado sus esfuerzos en aquello que era esencial y también para mí es un honor reconocer este trabajo", resaltó.

El reconocimiento de la Administración Autónoma

Si Salvador Illa transmitió el reconocimiento de la Administración Central, el consejero de Sanidad de Madrid, Enrique Ruiz Escudero, hizo lo propio desde la autonómica. También él, desde la virtualidad que ha destacado a la 19ª edición de los Premios Fundamed & Wecare-u, hizo especial referencia al Premio Especial 2020.

19ª Edición Premios Fundamed & Wecare-u

sector hace historia en los Fundamed

entrega virtual del Premio Especial 2020 a los profesionales de la Medicina, Enfermería, Farmacia e industria farmacéutica



“En Sanidad es importante que se reconozca el trabajo diario”, dijo Enrique Ruiz Escudero

Quiso Ruiz Escudero felicitar “tanto a médicos, como a enfermeras como a farmacéuticos” por su labor durante una pandemia que, dijo “ha sido una auténtica sacudida”. Gracias a ellos, añadió el consejero, ha sido posible dar la respuesta necesaria y haber contenido “una de las pandemias más duras que hemos vivido en el último siglo”.

En la misma línea del ministro, el consejero de Sanidad de Madrid también agradeció felicitó y agradeció el trabajo de la industria farmacéutica, de las empresas y fundaciones que mantienen una labor de “investigación permanente”. Su empeño, añadió el consejero, por seguir mejorando en tratamiento, en diagnóstico, en

situaciones que mejoran la calidad de vida de los pacientes “permitirá seguir avanzando y seguir teniendo un sistema sanitario que es absolutamente de vanguardia”.

Las últimas palabras de Ruiz Escudero hicieron partícipe de sus felicitaciones al resto de galardonados en esta celebración anual, “atípica”, pero que según él no hay que dejar de hacer. “En Sanidad es importante que se reconozca todo el trabajo diario de empresas, fundaciones, profesionales, asociaciones, sociedades científicas para mejorar la calidad de vida”, apuntó. Y lo es mucho más si se trata de recordar el trabajo diario de los últimos meses... Una labor digna de no olvidarse.

El papel de la prensa (especializada)

El consejero de Sanidad de la Comunidad de Madrid encontró en su discurso un espacio dedicado a ensalzar el papel de los medios de comunicación, “sobre todo los especializados”, en el contexto de la pandemia por coronavirus. “Quiero reconocer ese trabajo de manera especial, no solo el llevado a cabo estos últimos meses, sino el que llevan realizando todos estos años y que es tan importante para un sector tan importante y vital como es el sector sanitario”, aseguró.

De casa a casa: la cita de referencia del sector farmacéutico, más cerca que nunca

La 19ª edición de los Premios Fundamed & Wecare-u, organizada con el soporte técnico y equipo audiovisual de MK Media, se ha celebrado consciente de ser más importante que nunca. Su entrega, radicalmente distinta de las anteriores, ha apostado por la cercanía desde la distancia.

“No hay escenario, no habrá ni abrazos, ni besos. Pero, precisamente por eso, estos Premios 2020 serán inolvidables. No hay distancia que nos

separe. Hoy estamos todos juntos. De casa a casa”, explicó Carmen López, subdirectora de Gaceta Médica y presentadora del evento.

Si hay algo que no cambió fue la esencial y el objetivo de reconocer a los mejores de entre los mejores. Porque ahora sí se puede decir que todo el mundo conoce lo que Fundamed predica desde hace 20 años: la excelencia del sector sanitario y farmacéutico español.



19ª Edición Premios Fundamed & Wecare-u

La readaptación asistencial, parte del “espíritu Ifema” que impulsó la excelencia en tiempos de pandemia

El responsable del Hospital de IFEMA, Fernando Prados, explica las lecciones aprendidas en plena pandemia

CARMEN M. LÓPEZ
Madrid

Casi cuatro meses después, todavía se escuchan ecos de lo que todo el mundo conoce ya como el Hospital ‘Milagro’. Con sede en el reciente ferial de IFEMA sirvió como soporte para hacer frente al incremento de pacientes infectados por COVID-19. De ahí quedará en la retina, además de las impactantes imágenes, la experiencia de muchos de los que pasaron por allí.

Dedicación, entrega, esfuerzo y trabajo en equipo son a juicio de su responsable, Fernando Prados, coordinador general de Seguridad y Emergencias del Ayuntamiento de Madrid, las claves del éxito. El famoso “espíritu IFEMA” tuvo mucho que ver. Así lo explicó Prados durante esta edición de los premios.

El que fuera viceconsejero de Sanidad puso también en valor el rol de atención primaria y la readaptación en un entorno hospitalario. Está claro que la multidisciplinariedad jugó un papel fundamental, que además “formaba parte de la exigencia para poner en marcha un hospital así”. Lo más importante, dijo, fue la forma de trabajar “con el paciente delante y ante una estructura desconocida”.



“El personal tiene que buscar soluciones y aquí las encontró, porque fueron capaces de someterse a ese reto”

Prados está convencido de que “al final, el personal tiene que buscar soluciones y aquí las encontró, porque fueron capaces de someterse a ese reto”, explicó.

Prados lo tiene claro: “Este ha sido un proyecto de todos, porque se ha volcado toda la sociedad”. De aquellos días quedará para siempre el famoso “espíritu Ifema” del que todavía se sigue hablando. El vínculo entre profesionales y pacientes fue parte de la práctica clínica diaria.

“La multidisciplinariedad formaba parte de la exigencia de poner en marcha un hospital así”



“Son los profesionales sanitarios los que van a ganar esta guerra entre el virus y el ser humano”

EL GLOBAL
Madrid

Es notorio el reconocimiento que toda la sociedad muestra a los profesionales sanitarios que, desde cualquier ámbito, vienen luchando en primera línea contra la COVID-19. Fundamed y Wecare-u quisieron sumarse a este reconocimiento manteniendo (aunque adaptada) la celebración de la gala anual de sus premios que, precisamente, tienen como *leitmotiv* reconocer la excelencia de la Sanidad.

Así lo confirmó el presidente editor de Gaceta Médica y El Global, Santiago de Quiroga: “son días duros, lo han sido y lo serán, pero nada justifica que dejemos a un lado la entrega de unos premios a los que han estado cuidando de ese estado transitorio que es la salud”, apuntó.

“Hay algo que hace a nuestros sanitarios especiales: siempre están a la búsqueda de soluciones”

Decía Michel de Montaigne que “es en los actos donde se revela el ser humano”. Y en esta nueva edición de los premios —como en las dieciocho anteriores— se vio “cómo los hombres y mujeres del sector sanitario se revelan y se muestran, con su queha-

cer diario”, recordó el vicepresidente de Fundamed. “Y lo hacemos con un inmenso agradecimiento que se explica cuando se escogen a los mejores”, añadió.

De Quiroga incidió en el apoyo y confianza que merece el sector en la lucha contra la pandemia. “Todas estas personas que lideran a médicos, farmacéuticos, enfermeras, ejecutivos, hombres y mujeres de la sanidad, son los que van a ganar esta guerra entre un virus y el ser humano”, apuntó. ¿Las ‘armas’? “Tenemos innovación, capacidad, conocimiento, entrega, vocación y una cosa que hace a los sanitarios especiales: siempre están a la búsqueda de una solución a cada problema del día a día y cada enfermedad, desde la consulta médica a la farmacia; desde el laboratorio y el hospital”, expuso.

#LaSaludNosMueve



**Tu salud
es fuente de energía.**

Nos impulsa a desarrollar soluciones de calidad.
Por eso, en Cofares hacemos que el negocio de
tu farmacia crezca cada día.



**Somos
Transformación.**

Llevamos la innovación al corazón de cada
farmacia, haciendo que crezcan desde su esencia.

19ª Edición Premios Fundamed & Wecare-u

Arturo Fernández-Cruz: “la Ciencia siempre ha mostrado su capacidad de afrontar cualquier desafío”

El presidente del Comité Científico de Fundamed apuesta por la ‘positive mental attitude’ en la lucha contra la pandemia

EL GLOBAL
Madrid

Hay quien dice que cada crisis es una oportunidad (se desconoce si esta premisa queda limitada a las económicas y personales, o también abarca las sanitarias). Hay quien podría defender también que “hay crisis...y crisis” y no cabe duda que la que ha provocado la COVID-19 es de las que cuentan con (cuando menos) pocos precedentes.

Desde su experiencia profesional y, sobre todo, científica, Arturo Fernández-Cruz, presidente del Comité Científico de Fundamed y presidente de la Fundación Fernández-Cruz, se ‘alinea’ con el primero de los pensamientos: el de apostar por la “*positive mental attitude*”, como así expuso en su intervención en la 19ª edición de los Premios Fundamed & Wecare-u.

El positivismo en Fernández-Cruz —sin que ello le exima de ser consciente de los riesgos que conlleva la COVID-19— es tal que considera que “la pandemia nos ha cogido en el mejor momento y nivel de eficiencia de la Ciencia; es un momento apasionante”. Y, cuando se le cuestiona cómo responder y abordar esta crisis sanitaria, tiene claro que “la Ciencia siempre



“La pandemia nos ha cogido en el mejor momento y nivel de eficiencia de la Ciencia”

“La tecnología y la digitalización tienen un impacto brutal al afrontar estas situaciones”

ha mostrado su capacidad de afrontar cualquier reto o desafío”. Para ello, el presidente del Comité Científico de Fundamed apunta como importante aliada en esta lucha la tecnología y la digitalización. Ambas, aplicadas a la Ciencia, “suponen un impacto positivo brutal para adaptarse a las nuevas situaciones”, expuso —un ejemplo de ello es la adaptación, apoyándose en las nuevas tecnologías de un evento científico como son los Premios Fundamed & Wecare-u a un formato virtual—.

Soluciones a una “caja de pandora”

Ahora bien, Fernández-Cruz resalta que la pandemia “es una caja de pandora” y, actualmente, “nadie tiene la respuesta hacia dónde se dirige”.

En este sentido, concreta: “está claro que se trata de un virus con un alto nivel de infectabilidad y que ni siquiera tiene carácter estacional”, considera frente a las previsiones que podían plantear la remisión de su virulencia. “El virus no ha decidido tomarse la siesta en verano con el calor que tenemos actualmente”, expuso gráficamente.

Ahora bien, vuelta al *positive mental attitude*: “el problema deja de serlo al encontrar la solución”, recuerda.

“Las vacunas son la mejor medida para generar un Estado de Salud bueno y potente”

CARMEN M. LÓPEZ
Madrid

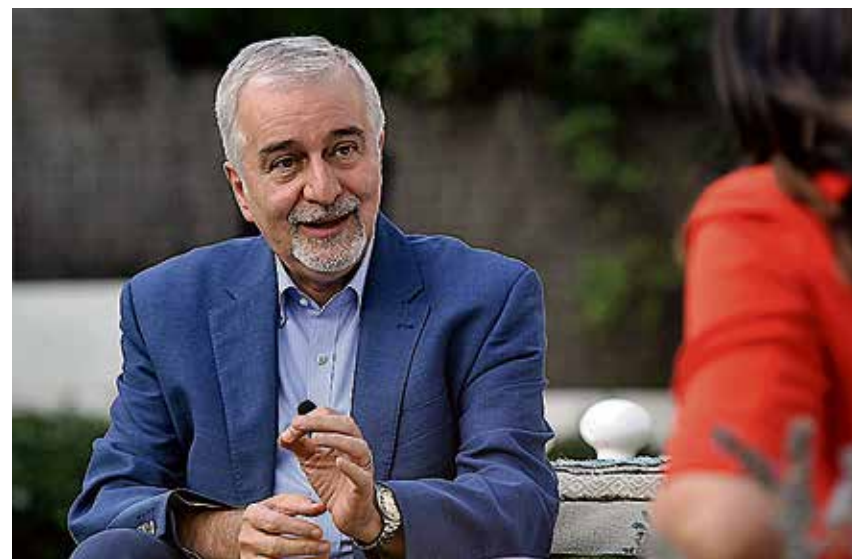
Para Ángel Gil de Miguel, catedrático de Medicina Preventiva y Salud Pública de la Universidad Rey Juan Carlos y miembro del Comité Científico de Fundamed, el SNS debe poner el foco en la enfermedad. La realidad es que así es pero, “quizá en situaciones como las de ahora de una pandemia se pone de manifiesto la importancia de tener una Salud Pública sólida, fuerte y con capacidad de responder ante ello”.

En su opinión, “la Salud Pública no solo es la educación y promoción de la salud”, también hay que pensar en la vigilancia epidemiológica. Vigilan-

cia que está de plena actualidad pero que “hay que reforzar”. “Durante mucho tiempo quizá nos hemos relajado y no se ha dotado de las necesidades. Ahora nos hemos dado cuenta que hace falta”, apuntó el experto en la entrevista que ofreció en el plató de los Premios Fundamed.

La vacunación

La pregunta inevitable fueron las vacunas. Se acerca el otoño y la importancia de la prevención se pone de manifiesto. Una cuestión que sirvió a Gil de Miguel para recordar el refuerzo a los calendarios de vacunación. “La vacunación está abierta todo el año”, indicó. “Si comparamos con el total del presupuesto sanitario, la va-



“En situaciones así se pone de manifiesto la importancia de fortalecer a la Salud Pública”

cunación no tiene un coste elevado”. Una inversión que, en definitiva, “es la mejor medida para generar un Estado de Salud bueno y potente para la población”, apuntó el director de la Cátedra de Gestión e Innovación Sanitaria de la Universidad Rey Juan Carlos.

19ª Edición Premios fundamed & wecare-u.

Patrocina:
 **COFARES**



fundamed
fundación de ciencias del
medicamento y
productos sanitarios

wecare-u.

**EL GLOBAL
GACETA MÉDICA**

Enhorabuena a todos los premiados

Premios Especial a los profesionales sanitarios 2020

En representación
de los médicos y médicas



En representación
de la enfermería



En representación
de la farmacia comunitaria



En representación
de la industria



Premio Fundaciones



Mejor Iniciativa Sanitaria

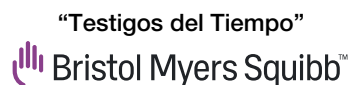
“Congreso SEFAC-Semergen”



Producción y Fabricación



Mejor Campaña Socio-Sanitaria



Medicamento del Año



Impulso del Talento Femenino



Investigación, Desarrollo e Innovación



Compañía Farmacéutica del año



Premio Especial Profesionales Sanitarios 2020

Un galardón más merecido que nunca para los colectivos

Representantes de médicos, enfermeros, farmacéuticos e industria han agradecido la labor de los profesionales en una ceremonia

MÓNICA GAIL

Madrid

En una gala atípica pero necesaria, tanto el consejero de Sanidad de la Comunidad de Madrid, Enrique Ruiz Escudero, como el ministro de Sanidad, Salvador Illa, quisieron reconocer la labor, profesionalidad y ejemplaridad de los premiados. Según el consejero, en esta decimonovena edición era muy importante elogiar todo el trabajo diario que realizan empresas, fundaciones, profesionales o sociedades científicas para mejorar la calidad de vida de las personas.

Si bien esta pandemia de COVID-19 ha alterado la forma en la que se celebró, lo que sí ha permanecido intacto ha sido el fondo y la esencia de estos galardones de referencia.

De nuevo, los protagonistas fueron los médicos, representados por Pilar Garrido, vicepresidenta de Facme; los farmacéuticos, cuya voz fue Jesús Aguilar, presidente del Consejo General de Colegios Oficiales de Farmacéuticos (CGCOF); los enfermeros, que tuvieron dos portavoces: Florentino Pérez, presidente del Consejo General de Enfermería, y Manuel Cascos, presidente de Satse; y la industria, cuyo representante fue Martín Sellés, presidente de Farmaindustria. Estos cuatro colectivos recibieron el Premio Especial Profesionales Sanitarios 2020.

En definitiva, unos "merecidos galardones", necesarios en estos momentos. Si bien, como aseguró Illa, junto a ellos, el mejor homenaje que se puede hacer al conjunto del sistema es el comportamiento individual acorde a las circunstancias. Pues, recordó, "el virus sigue circulando entre nosotros".



Facme, la voz de los profesionales sanitarios

"Para mí es un honor recoger este premio, porque se otorga a la labor realizada por los profesionales sanitarios durante la pandemia". Con estas palabras expresaba Pilar Garrido su agradecimiento al colectivo sanitario. También aprovechó para mostrar sus condolencias a todos los fallecidos por COVID-19, en especial a los sanitarios que "dieron su vida en un acto de servicio". Además, la vicepresidenta de Facme reivindicó el papel de esta federación, "la voz de miles de profesionales", como "aglutinador" del conocimiento de las sociedades científicas para "prevenir lo que pueda ocurrir y hacer las cosas mejor en un futuro". Y es que "todos hemos sufrido la pandemia en mayor o menor grado", por lo que resulta imprescindible "aprender de lo que hemos vivido".



Los enfermeros, dique de contención de la crisis



La pandemia ha sacado a la luz la integridad del colectivo de enfermería, dando un "ejemplo de vocación, valentía y compromiso", aseguró Florentino Pérez. Enfermeros y enfermeras han estado "al pie del cañón", exponiéndose al virus y poniendo en peligro sus vidas y las de sus propias familias. De hecho, quiso recordar que "tenemos récord de profesionales contagiados". Ante esta situación,

tanto Pérez como Manuel Cascos han agradecido la labor de unos profesionales "que están en primera línea de la asistencia y que lideran los cuidados de nuestros centros sanitarios y hospitales". Para Cascos, han sido "el dique de contención en esta crisis sanitaria". Y es por eso que se enorgulleció de que Fundamed, "que siempre se preocupa por el devenir de los enfermeros de nuestro país", haga este reconocimiento expreso.



Premio Especial Profesionales Sanitarios 2020

que se han dejado la piel durante la pandemia

ceremonia virtual, que también ha supuesto un homenaje para las víctimas de la COVID-19



Evitar desabastecimientos, el necesario papel de la industria

Martín Sellés recogió el premio en representación a la industria, pero sin olvidar a los profesionales sanitarios. Por ello comenzó su discurso agradeciéndoles el ejemplo que han dado estos meses. "Son la gran fortaleza de nuestro sistema público sanitario". Y, por supuesto, ensalzó la labor de las 150 compañías farmacéuticas que integran Farmaindustria, lo que se traduce en más de 42.000 profesionales "que se han dejado la piel para que los 25 millones de españoles que todos los días toman medicamentos, pudieran tenerlos". Evitar desabastecimientos era fundamental para no provocar un colapso mayor en los hospitales.



Los farmacéuticos, un refugio de confianza para la población



Para Jesús Aguilar, el galardón a la profesión farmacéutica es un reconocimiento que "hace justicia" a la gran labor que han desarrollado los 74.000 farmacéuticos colegiados tanto en los hospitales como en la industria farmacéutica, los laboratorios, la investigación, la salud pública y, por supuesto, en las más de 22.000 oficinas de farmacia. Durante la crisis han sido un "refugio de confianza para toda la población" y se han mostrado cercanos y accesibles para los ciudadanos. Además, al igual que los sanitarios, los profesionales farmacéuticos también han estado en primera línea, "garantizando el acceso a los medicamentos en condiciones de equidad, calidad y seguridad, y siendo aliados de los pacientes más vulnerables", destacó el presidente del CGCOF. "La farmacia ha demostrado su gran capacidad sanitaria".

Premio al Impulso del Talento Femenino

Políticas, medidas, esfuerzo y compromiso: la receta de Sanofi para impulsar el talento femenino

Sanofi se alza con el Premio al Impulso del Talento Femenino el segundo año que se otorga este reconocimiento

NIEVES SEBASTIÁN

Madrid

Desde Sanofi aseguran que contar con una fuerza laboral diversa les permite conectar mejor con sus “pacientes y clientes, atraer y retener a los mejores talentos, cultivando nuevas ideas y estilos diversos para impulsar la innovación y los resultados empresariales”. Haciendo de este impulso por la diversidad su bandera, Sanofi se ha alzado con el Premio Fundamed al Impulso del Talento Femenino en la segunda edición que se convoca.

Margarita López Acosta, directora general de la compañía en España, se mostró agradecida por este premio. “Como líder de este equipo y como mujer me siento muy feliz de haber alcanzado este reconocimiento tan estratégico para nuestro éxito”, ha afirmado. En este sentido, aprovechó su intervención para “poner en valor todo el esfuerzo que durante años se ha llevado a cabo en Sanofi para desarrollar el talento, y en este contexto, el talento femenino”.

El camino para conseguirlo ha sido largo. “Han sido muchas políticas, medidas, esfuerzos y compromisos que nos han llevado a desarrollar la diversidad, y el balance de género en toda su amplitud”, precisó López Acosta. “La receta es sencilla: generar el entorno para que cada una



“La receta es sencilla: generar el entorno para que cada persona pueda desarrollarse”

“Hombres y mujeres trabajamos y jugamos un papel relevante; juntos, somos más fuertes”

de las personas que trabajamos en Sanofi podamos desarrollarnos independientemente de nuestras circunstancias personales o nuestro género; para ello, aplicamos políticas de desarrollo flexibles y relacionadas con las necesidades de cada uno de los individuos”, detalló.

“No es un tema únicamente de mujeres, es un tema de hombres y mujeres, de valor e igualdad para las empresas y las personas; hombres y mujeres trabajamos y jugamos un papel relevante. Juntos, somos más fuertes y tenemos más eficacia”, concluyó López Acosta.

Programas de impulso del talento femenino

Sanofi trabaja para favorecer que sus empleados puedan desarrollar su carrera sin barreras de ningún tipo. Iniciativas como EQUILIBRA (Programa de Diversidad e integración), su modelo de prácticas ejemplares en el desarrollo de liderazgo o el curso “Challenge your Bias”, llevado a cabo por el equipo directivo y los gerentes de la compañía, evidencian este esfuerzo.

Además, a nivel europeo la compañía participa en el programa Europeo de Mentoring para mujeres: EU Gender Balance Mentoring Program, con el fin de ayudar a las empleadas de Sanofi a progresar en su trayectoria, con la ayuda de mujeres con más experiencia en la organización.

Reconocimientos a la labor de Sanofi

Esther Ruiz



Esther Ruiz, diputada de Ciudadanos y secretaria tercera de la Mesa de la Asamblea de Madrid, intervino en la entrega de este premio, resaltando que “si hay algo necesario en nuestro país para poder recuperarnos es talento, y una empresa que se dedica a impulsar el talento femenino está en el camino correcto, es el único camino posible”. Ruiz subrayó la necesidad de “impulsar la conciliación, la flexibilidad, la lucha contra el acoso y opinó que “este es el tipo de empresas y sociedad al que debemos aspirar”.

Cristina Henríquez de Luna



“Para avanzar es necesario que todos vayamos más allá de nuestra propia compañía y que juguemos un papel activo en la sociedad, impulsando proyectos que incrementen el liderazgo de las mujeres en el ámbito empresarial y la colaboración entre nosotras”. Con esta premisa, Cristina Henríquez de Luna, directora general de GSK España, pasaba el testigo del Premio Fundamed al Impulso del Talento Femenino, que su compañía recibió en la edición de 2019. “Sanofi es una compañía que demuestra cada día su gran compromiso por fomentar un entorno laboral donde el desarrollo profesional no tenga barreras de ningún tipo, por lo que es un muy merecido reconocimiento”, concluyó Henríquez de Luna.

“Para avanzar es necesario que todos vayamos más allá de nuestra propia compañía y que juguemos un papel activo en la sociedad, impulsando proyectos que incrementen el liderazgo de las mujeres en el ámbito empresarial y la colaboración entre nosotras”. Con esta premisa, Cristina Henríquez de Luna, directora general de GSK España, pasaba el testigo del Premio Fundamed al Impulso del Talento Femenino, que su compañía recibió en la edición de 2019. “Sanofi es

UNA COMPAÑÍA COMPROMETIDA CON EL DESARROLLO PROFESIONAL DE TODAS LAS PERSONAS.



SANOFI

Nos sentimos orgullosos de haber recibido de Fundamed el **Premio al Impulso del Talento Femenino 2020.**

¡Gracias!



Finalistas Impulso del Talento Femenino

Iniciativas que promueven el liderazgo femenino

Ana Argelich lidera el proyecto de MSD en España, compañía en la que más de la mitad de su Comité de Dirección está formado por mujeres. Más allá de los datos, la corporación impulsa diferentes acciones para asegurar que el desarrollo laboral de cada trabajador no se vea condicionado por razones de género.

Así, tienen diversos programas en marcha que certifican el compromiso de la empresa para favorecer el desarrollo laboral de toda su plantilla. Entre ellos, se encuentra la iniciativa "Women in Leadership", cuyo objetivo es impulsar el desarrollo profesional de mujeres para garan-

tizar la diversidad de género en las posiciones directivas y mantener los buenos datos que actualmente arroja la compañía. Dentro de MSD también cuentan con el Programa de Liderazgo Femenino, centrado en la visibilización de modelos de liderazgo femeninos y estilos de liderazgo diversos. Desde MSD destacan que apuestan por estas iniciativas porque es una compañía basada en la innovación, y creen que no hay innovación sin diversidad.

En cuanto a cifras más concretas, los últimos datos de Diversidad e Igualdad de MSD en España reflejan que hay un total de 1.390 personas



empleadas, de las cuales un 64 por ciento son mujeres. Además, el Comité de Dirección es paritario y un 55 por ciento de posiciones gerenciales están desempeñadas por mujeres.

Este interés por promover la igualdad les llevó a obtener reconocimientos como el Distintivo de Igualdad en Empresa en 2012, otorgado por el Ministerio de Sanidad, y renovado en 2018, o la distinción en 2019 como Empresa Familiarmente Responsable, sello promovido por la Fundación Másfamilia y apoyado por el Ministerio de Sanidad, que reconoce su compromiso a largo plazo con la conciliación laboral y la igualdad.

La flexibilidad como llave a la promoción interna

Uno de los datos que corrobora el trabajo de Amgen para impulsar el talento femenino es que, desde el año pasado, el 64 por ciento de las promociones internas han sido de mujeres.

Desde 2017, Fina Lladós es la directora general de la compañía en España, en la que además, más del 50 por ciento de las personas que la conforman son mujeres.

Además de contar con una alta presencia femenina, en Amgen cuentan con el programa FlexAbility, que ofrece diversas opciones de flexibilidad horaria. En este, explican desde la compa-

ñía, desde el primer momento se han ofrecido herramientas de apoyo a la gestión emocional y laboral del teletrabajo a través del programa WeCareU en la que ofrecen desde cursos de mindfulness a consejos para trabajar desde casa.

En el año 2017 incorporaron el Plan de Igualdad que pretende garantizar el principio de igualdad de trato y oportunidades; promover medidas de conciliación; fomentar el respeto y la gestión de la diversidad personal como valor de Amgen; y formar y sensibilizar al personal sobre la importancia de la igualdad y la conciliación.

Como iniciativas europeas han puesto en marcha dos programas de mentoring: Amgen Balance Network y Amgen Women's innovative Network, ambos para promover el desarrollo de las mujeres.

También disponen del proyecto local Amgen Transferencia, que fue iniciado en el año 2019 con el objetivo de mejorar el aprendizaje de las ciencias y fomentar las vocaciones científicas en secundaria, especialmente entre el alumnado femenino puesto que, diversos estudios han mostrado una menor predilección entre este grupo por las materias STEM.



Identificando el talento desde dentro

En Takeda España un 60 por ciento del equipo está compuesto por mujeres. Con Stefanie Granado como directora general. Takeda también tiene más del 50 por ciento de mujeres en su Comité de Dirección.

Dentro de las acciones de Takeda para desarrollar el talento femenino, cabe destacar que cuentan con un comité de talento que se encarga de identificar el potencial de los trabajadores. En este sentido, existen planes de desarrollo basados en 'Quality Conversations', una filosofía que cree en el diálogo

constante con los empleados, independientemente de su género, para el desarrollo y crecimiento de cada uno de ellos. Además, las vacantes dentro de Takeda son públicas y accesibles internamente para todos. Desde la corporación explican que, gracias a esta medida, la promoción de categoría afectó de forma paritaria a mujeres (55 por ciento) y hombres (45 por ciento) en 2019.

También han puesto en marcha programas para fomentar la conciliación, como el programa 'Take your Choice', que ofrece planes de

retribución flexible, teletrabajo, jornada laboral flexible, vacaciones o ayuda al transporte, entre otros; dentro del mismo, cada empleado se puede acoger a las ventajas que más se ajusten a su situación.

Por otra parte, tienen un programa de empoderamiento a través del mentoring, denominado 'EmpowerHer'. También han puesto en marcha un Plan de Igualdad, que plantea acciones de sensibilización, comunicación y compromiso de la Dirección basado en principios como la igualdad de oportunidades, la diversidad y la no discriminación.





*Hagamos que
el mundo
sea mejor*

Gracias a todos los
profesionales sanitarios
por vuestra dedicación,
esfuerzo y compromiso.
Juntos lo logramos.

Chiesi es el mayor grupo farmacéutico
reconocido **B Corp.**

 **Chiesi**
People and ideas for innovation in healthcare

Certified

Corporation

Fundación Pfizer: la innovación científica, tecnológica y social como eje de su 'Know How'

El presidente de la Fundación Pfizer, Sergio Rodríguez, recoge el Premio Especial Fundaciones 2020



El presidente de la Fundación Pfizer, Sergio Rodríguez, durante la entrevista en el plató de los Premios Fundamed & Wecare-u 2020.

CARMEN M. LÓPEZ
Madrid

Contribuir a construir un sistema donde la innovación científica y tecnológica sea el motor del avance de la mejora de la salud en el entorno sanitario es la visión de futuro de la Fundación Pfizer, ganadora en esta 19ª edición de los Fundamed & Wecare-u.

Con este galardón se ha querido reconocer la aportación al emprendimiento y a la colaboración entre entidades, así como el estímulo a la cultura, elementos que la organización de los premios considera aún una asignatura pendiente en nuestro país.

Sergio Rodríguez, presidente de la Fundación Pfizer, recogió el galardón que reconoce la aportación al emprendimiento y colaboración entre entidades de la entidad.

Rodríguez desgranó los objetivos de la Fundación: aportar a la salud, al sistema sanitario, y a los pacientes. Unos objetivos que confluyen en un mismo aspecto: la innovación.

“La innovación es absolutamente clave para seguir avanzando y será clave para salir del entorno en el que estamos”, dijo el responsable de la institución. De hecho, Rodrí-

“La innovación es absolutamente clave para seguir avanzando y será clave para salir del entorno actual”

guez considera que también será estratégico para que España siga creciendo. Precisamente aquí está la aportación de esta Fundación: la innovación científica, la innovación tecnológica y la innovación social, sus tres pilares.

El presidente de la Fundación Pfizer explicó que en ciencia llevan ya 21 años premiando al talento investigador más joven en investigación básica y clínica. Así, remarcó la apuesta por la innovación en forma de programas. Es el caso de 'Idea Salud', que está enfocado a fomentar la innovación entre los emprendedores, y a apoyar a las start up en el entorno de la salud que, a su juicio, es otra forma de innovación que ayuda a que el sistema siga mejorando.

En materia de innovación social, Rodríguez comentó los objetivos de un nuevo programa llamado 'Siempre salud', centrado en emprendedores, para que también puedan aportar todo el talento y el conocimiento.

De cara al futuro, los dos desafíos marcados están claros: “seguir apostando por la salud y por los pacientes a través de la innovación”.

Sergio Rodríguez tuvo también palabras de agradecimiento por un galardón que llega tras 20 años de trayectoria de la institución.

“Los desafíos de futuro se centran en seguir apostando por la salud y por los pacientes a través de la innovación”

MISIÓN, VISIÓN Y VALORES

Tras poco más de dos décadas andadura, desde la Fundación Pfizer entran en una nueva etapa, transformando sus acciones, y generando nuevas actividades. Si hasta ahora el trabajo les ha posicionado como una fundación consolidada en el sector salud, su misión ahora es impulsar la ciencia, la tecnología e innovación, promover su acercamiento a la sociedad para dar respuesta a las necesidades del sistema en beneficio de la salud y bienestar de la población.

Como explican desde la propia institución, la imagen que la Fundación Pfizer ha obtenido corresponde a una entidad con solidez, afianzada en sus proyectos y líneas de actuación. A través de iniciativas desarrolladas, se ha consolidado una institución activa que ha sabido responder a las necesidades de quienes les rodean.

Eso sí, “centrados en el amplio abanico de maneras desde las que cuidan de la salud y el bienestar de la población, impulsando la investigación, o desarrollando actividades que permitan adelantarse y dar soluciones en salud, frente a los cambios que afectan a nuestro entorno”, inciden.



Gracias.

A todos los profesionales sanitarios, a todos los que hacéis posible que los hospitales y los centros sociosanitarios funcionen, a los investigadores, a todos los miembros de los servicios públicos y las fuerzas del orden, a los pacientes que han sabido afrontar esta situación con entereza, a los integrantes de las organizaciones que ayudan a los más necesitados, a los ciudadanos responsables...

Muchas gracias a todos por vuestra entrega y sacrificio, por asumir riesgos en beneficio de todos, por no desfallecer. Muchas gracias por trabajar duro para que, entre todos, podamos superar esta situación lo antes posible.

En Roche Farma España estamos con todos vosotros, recordamos a los que han perdido la vida en esta crisis y trabajamos cada día por un futuro libre de COVID-19.

Entre todos lo conseguiremos.

#SomosRoche





La vicepresidenta y directora general de Gilead en España, María Río, destacó el esfuerzo a nivel de I+D que realiza la compañía.

Fundamed reconoce la búsqueda de lo imposible de Gilead con el Premio a la Compañía del Año

La compañía ha logrado, con sus innovaciones, curar la hepatitis, cronificar el VIH o aportar soluciones a la COVID-19

MARTA RIESGO

Madrid

No es habitual que una misma compañía se alce en una misma edición con dos de los reconocimientos más importantes de los Premios Fundamed. Ha ocurrido este año. María Río subió por segunda vez al escenario a recoger la estatuilla de mejor Compañía del Año para Gilead.

En su discurso, Río aseguró que el premio es un reconocimiento al esfuerzo de la compañía. “Somos eminentemente una compañía investigadora, que busca la innovación. Pero que también tiene un reto muy especial: buscamos aquello que parece imposible”, apuntó.

Un reto que en la década de 1990 comenzó a dar grandes frutos con el desarrollo de tratamientos antivirales para el VIH que han conseguido que, a día de hoy, podamos hablar de una enfermedad crónica. Lo volvió a hacer en 2013, cuando Sovaldi, tratamiento frente a la Hepatitis C, logró su primera aprobación en Estados Unidos. Un tratamiento que ha conseguido altas tasas de curación en una enfermedad mortal. Y más recientemente, y así lo ha reconoci-

“Como compañía tenemos un reto muy especial: buscamos aquello que parece imposible

do también este año el jurado de los Premios Fundamed, marcó un antes y un después en el abordaje del cáncer hematológico con Yescarta, terapia CAR-T para el tratamiento de pacientes adultos con linfoma B difuso de células grandes (LBDCG) refractario o en recaída y linfoma B primario mediastínico de células grandes (LBPM).

Remdesivir frente a la COVID-19

Esta filosofía también se ha aplicado en un momento “difícil y duro” como el actual. “Gracias a ello, hemos conseguido poder poner a disposición de todos un medicamento, remdesivir, que ha demostrado mejoría en pacientes COVID-19 grave en ensayos clínicos y que ha logrado la aprobación europea para pacientes de neumonía que requieren oxígeno”, confesó Río.

Y es que, tal y como indicó la vicepresidenta y directora general de la multinacional en España, “cuando uno llega a conseguir aquello que parece imposible, la satisfacción es enorme”. El impacto, sentenció, “se ve en los pacientes y en la sociedad y, realmente, no hay mayor recompensa”.

“Hemos logrado poner a disposición de los pacientes con COVID-19 grave remdesivir; la satisfacción es enorme



Creating Possible

Durante más de 30 años, en Gilead hemos conseguido avances que parecían imposibles, dirigidos a personas con enfermedades que amenazaban su vida. Somos una compañía biofarmacéutica puntera, con productos pioneros en sus áreas y con una, cada vez más, prometedora cartera de medicamentos en investigación.

Pero nuestro compromiso aún va más allá. Innovamos con el propósito de eliminar barreras y conseguir que las personas que más lo necesitan puedan tener acceso a los avances en el cuidado de la salud. Trabajamos para conseguir un mundo mejor y más saludable para todos.

El centro DDW de GSK trabaja para poder ‘olvidar’ enfermedades que ya caen (erróneamente) en el olvido

El Centro de Enfermedades en Países en Desarrollo investiga contra la malaria, tuberculosis, leishmaniasis y Chagas

ALBERTO CORNEJO

Madrid

No es necesario recordar el alto impacto que ha tenido, tiene y —desafortunadamente— seguirá teniendo la pandemia de la COVID-19 en todo el mundo. Sin excepción. Y es que ningún continente, país o región está a salvo de su presencia, y daños. Sin embargo, si se echa la vista atrás apenas unos meses, y antes de su expansión, no hace mucho que se creía que podría tratarse de una enfermedad ‘acotada’ a su lugar de irrupción (China) y, por tanto, ‘pillaba’ lejana. El resto de la historia (evolución) ya la saben.

Probablemente, si se llegan a cumplir esas predicciones y se hubiera limitado su presencia/existencia a China, quien sabe si con el paso de los años se habría sumado al grupo de patologías que, por lejanía o por su circunscripción a zonas concretas del mundo o, simple desconocimiento, parecen ‘olvidadas’. Pero que no solo existen sino que siguen causando mucho daño. En concreto, miles de muertes cada año. Son los casos de la malaria, tuberculosis, leishmaniasis, chagas, enfermedad del sueño...

Por fortuna, la industria farmacéutica no solo no se ha ‘olvidado’ de ellas sino que sigue trabajando en combatir las a través de la investigación y la innovación. Es el caso de la compañía GSK con su Centro de Investigación de Enfermedades en Países en Desarrollo (*Diseases of the Developing World*, por sus siglas en inglés; DWW) ubicado en Tres Cantos (Madrid). Un centro que, por su singularidad —y, sobre todo, importancia y resultados— fue merecedor del Premio Fundamed & Wecare-u en la categoría ‘I+D+i’ de su 19ª edición.

“En unos momentos como los actuales en el que la lucha contra la COVID-19 copan todos los esfuerzos y titulares, es complicado recordar que existen enfermedades en países en desarrollo que precisan de nuestra atención pero cuentan con poca repercusión mediática. En GSK hace muchos años que luchamos contra ellas y estimula poder hacerlo desde ‘casa’, en España”, expuso Cristina Henríquez de Luna, presidenta de GSK en España. en su discurso (virtual) de agradecimiento en la gala.

En concreto, el Centro *Diseases of the Developing World* (DDW) es el primer centro español de investi-



Cristina Henríquez de Luna agradeció con un discurso ‘virtual’ el galardón a GSK por su I+D+i.

gación —y uno de los pocos del mundo— dedicado en exclusiva al descubrimiento de nuevos tratamientos para la malaria y la tuberculosis, dos enfermedades infecciosas que asolan a los países en vías de desarrollo y que cada año causan millones de muertes

El DDW lleva más de 25 años en activo y cuenta con más de 140 investigadores, de las cuales el 64 por ciento son mujeres. Además, este centro también investiga el tratamiento de enfermedades causadas por kinetoplastidos (Leishmaniasis, Chagas y la enfermedad del sueño). “En GSK queremos mejorar el mundo a través de la Ciencia y trabajar con la innovación responsable como norte. Y, sobre todo, que las personas, allá donde se encuentren, puedan vivir más y mejor”, refrendó Henríquez de Luna.

Innovación abierta

En el DDW se ha puesto en marcha otra forma de trabajar en investigación, que está dando frutos y se espera que genere importantes avances en los próximos años.

Se trata del Open Lab, uno de los pilares del modelo de innovación abierta de este centro. “Somos conscientes que esta investigación no podemos hacerlo solos y trabajamos en colaboración con más de 1.500 organizaciones, empresas e instituciones académicas de todo el mundo. Juntos somos más fuertes”, detalló su presidenta en España.

En este sentido, el trabajo da frutos. Este centro ya está desarrollando el primer tratamiento para la malaria recurrente en 60 años. También cabe destacar la contribución del DDW para acelerar el desarrollo de antibióticos para toda forma de tuberculosis.

Henríquez de Luna quiso rescatar una cita del ilustre Severo Ochoa: “un país sin inversión es un país sin desarrollo”. También otro personaje célebre —en un campo distinto como es las artes gráficas— como es Forges solía dedicar un hueco en sus viñetas a recordarnos “no olvidarnos de Haití”. Por suerte, GSK no se ha olvidado y también reserva un hueco en su razón de ser a luchar contra enfermedades que aún asolan a países como Haití.

“En GSK queremos mejorar el mundo desde la Ciencia y con la innovación responsable como norte

“Una de los objetivos del DDW es conseguir que las personas, allá donde se encuentren, vivan más y mejor”



Meritene®

FUERZA Y VITALIDAD

CON LA EDAD,
EL SISTEMA INMUNITARIO
SE DEBILITA...

**¿SABÍAS QUE UNA
BUENA NUTRICIÓN
AYUDA A PROTEGER
TUS DEFENSAS?**



FUERZA¹



VITALIDAD²



**SISTEMA
INMUNITARIO⁴**

1. FUERZA: Rico en proteínas, que contribuyen al mantenimiento de la masa muscular. Calcio y Vitamina D contribuyen al mantenimiento de los huesos en condiciones normales.
2 y 3. ENERGÍA Y VITALIDAD: Con Vitaminas C, B2, B6 y Hierro, que ayudan a disminuir el cansancio y la fatiga y contribuyen al metabolismo energético normal.
4. SISTEMA INMUNITARIO: Con vitamina C, Zinc y Selenio que contribuyen al funcionamiento normal del sistema inmunitario.

Meritene® recomienda seguir una dieta variada y equilibrada y realizar ejercicio físico. Este producto no debe sustituir las comidas principales. Para adultos.



Finalistas I+D+i

Objetivo: diez innovaciones “únicas” en diez años

Gilead se presenta como una compañía “con un área de I+D única”, en la que actualmente están abiertos más de 40 programas de desarrollo clínico. En este sentido, La compañía se ha comprometido a desarrollar diez innovaciones únicas en los próximos diez años. España desempeña un papel fundamental en esta estrategia de I+D.

Uno de los últimos ejemplos al respecto es Biktarvy, la innovación de Gilead aprobada en 2019 y que sitúa a la compañía —y el abordaje de la patología— en la última frontera de la lucha contra el VIH tras más de 30 años de experiencia en este área. El desarrollo de este medicamento se integra den-

tro de un programa integral de investigación de Gilead sobre VIH que abarca desde la prevención y tratamiento hasta la cura. Biktarvy ha logrado que el 90 por ciento de los pacientes a los que se les ha administrado alcancen supresión virológica en 8 semanas, y presenta una alta barrera genética, con 0 resistencias en todos los ensayos realizados para su aprobación.

Asimismo, continuando con la I+D, Gilead cuenta con el mayor portafolio de terapia celular y la terapia CAR, con más pacientes tratados en el mundo. En este sentido, cabe recordar el acuerdo de riesgo compartido alcanzado el pasado año entre la compañía



y el Ministerio de Sanidad para la financiación de su terapia CAR-T Yescarta (Axicabtagén Ciloleucel), comercializado por Kite —compañía de Gilead— e indicado para el tratamiento de pacientes adultos con linfoma B difuso de células grandes (LBDCG) en recaída o refractario y linfoma primario mediastínico de células B grandes (LBPM).

No conviene obviar tampoco el esfuerzo de Gilead por buscar soluciones contra la COVID-19 desde la aparición de los primeros casos en Wughan (China) y la reciente autorización otorgada por Europa respecto a su fármaco remdesivir para su tratamiento.

Con ‘I’ de “investigación” e “inversión” constante

Roche es una compañía farmacéutica líder en I+D en España. En 2019, Roche Farma invirtió 132,2 millones de euros en I+D+i en España, de los que 62,2 millones de euros se destinaron directamente a investigación básica y clínica, un 9 por ciento más que en el año anterior.

En su conjunto, las inversiones de I+D+i crecieron un 13 por ciento respecto a 2018, incluyendo el citado incremento en I+D y el aumento de inversiones en el área de innovación de la compañía. En lo que se refiere a la investigación clínica, durante el año pasado Roche impulsó 278 ensayos clínicos referidos a 65 moléculas en los que participaron 16.495

pacientes y 1.023 profesionales sanitarios de 218 centros, frente a los 268 ensayos con 65 moléculas desarrollados en el año anterior.

En total, el ejercicio pasado llevó a cabo 278 ensayos clínicos sobre 65 moléculas en los que participaron 16.495 pacientes y 1.023 profesionales sanitarios de 218 centros, frente a los 268 ensayos con 65 moléculas desarrollados en el año anterior.

Si hablamos del actual 2020, desde el pasado 14 de marzo, con motivo de la expansión de la COVID-19 y la necesaria adaptación a esta pandemia, la compañía ha gestionado alrededor de 100 contratos con centros de investigación y 175

documentos de los ensayos clínicos utilizando firma electrónica, consiguiendo así acelerar los procesos de puesta en marcha de dichos estudios.

Desde la compañía se indica que, junto al importante cambio que ya supuso la aparición de los nuevos diseños de ensayos clínicos basados en biomarcadores como los ‘basket trials’, donde la selección de pacientes depende del perfil molecular del tumor y no del órgano donde se origina, nos encontramos ahora ante un nuevo paradigma que marcará el futuro inmediato de la investigación clínica, y que supondrá mejoras en plazos, eficiencia y calidad.



El desarrollo de Keytruda como estandarte

MSD en España refuerza su compromiso de “inventar para la vida” y está a la vanguardia de la investigación para avanzar en la prevención en el ámbito de las vacunas y en el tratamiento de las enfermedades que amenazan a las personas y a las comunidades en todo el mundo, incluyendo cáncer, enfermedades cardiometabólicas, enfermedad de Alzheimer y enfermedades infecciosas como el VIH y el Ébola.

Prueba de este compromiso con la I+D es que MSD en España participa en más del 80 por ciento de los ensayos clínicos de la empresa a nivel global, siendo la primera subsidiaria europea de MSD y la segunda

subsidiaria a nivel global, solo tras Estados Unidos, por el volumen de estudios para el registro de medicamentos. Especialmente destacada es la actividad de la subsidiaria española en la investigación oncológica.

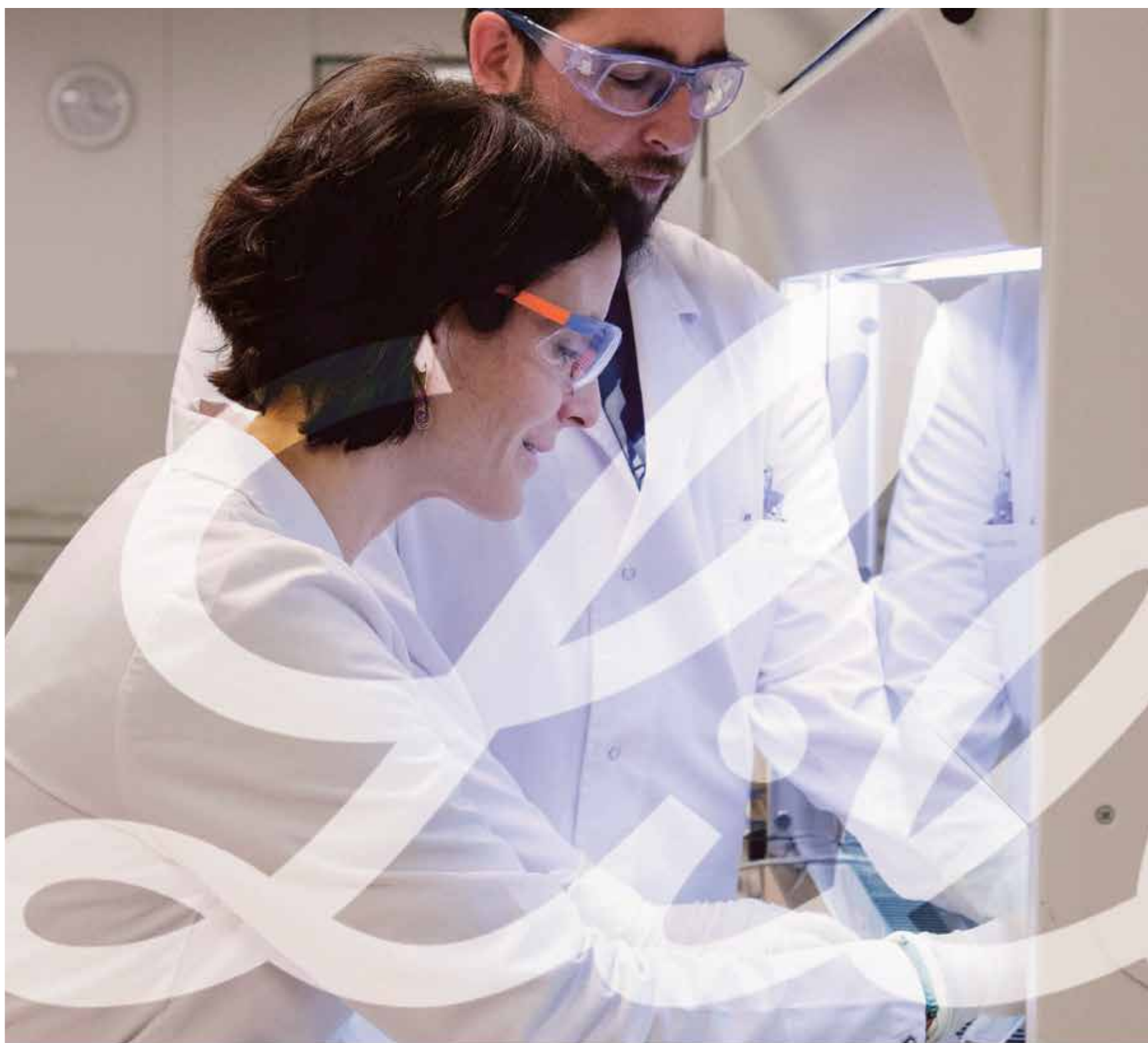
Como uno de los mayores estandartes de esta apuesta global de MSD por la I+D, en 2011 la compañía biofarmacéutica inició el primer ensayo clínico con el fármaco MK3475 (pembrolizumab). Pembrolizumab es un tratamiento anti-PD-1, también conocido con el nombre comercial de KEYTRUDA®, que actúa aumentando la capacidad del sistema inmunitario del cuerpo

para ayudar a detectar y combatir las células tumorales

Keytruda se convirtió en un ‘antes y después’ en el campo de la inmunooncología, siendo pionero respecto a los productos biotecnológicos que basan su acción en la respuesta del sistema inmune del propio paciente.

Hace menos de un año (diciembre de 2019), la Comisión Europea aprobaba dos nuevas indicaciones para este fármaco. Y, asimismo, Keytruda fue uno de los principales protagonistas de la Reunión Anual de 2019 de ASCO en Chicago, con la presentación de avances para el cáncer de pulmón y gástrico.





POR UNA VIDA MEJOR

Vivimos en una época extraordinaria para investigación biomédica. En Lilly, utilizamos la ciencia más puntera para resolver problemas de salud. Nuestro objetivo es impulsar la ciencia en un esfuerzo por mejorar la vida de las personas en todo el mundo.

lilly.es
 ©2020, Eli Lilly and Company.



1ª Posición en la categoría de
 empresas de 501-5.000 empleados

Felicidades a los ganadores de la 19ª Edición

Premio Especial a los profesionales

En representación de los médicos y médicas

FACME

La vicepresidenta de la Federación de Asociaciones Científico Médicas de España, Pilar Garrido, fue la encargada de recoger el galardón.



En representación de la enfermería

MESA ESTATAL DE ENFERMERÍA

El presidente del Consejo General de Enfermería, Florentino Pérez, y el de Satse, Manuel Cascos, recogieron este premio.



Premio a la Compañía Farmacéutica del Año



GILEAD

María Rio, directora general de Gilead Sciences España.



Premio de Investigación, Desarrollo e Innovación



GSK

Cristina Henríquez de Luna, presidenta de GSK en España.



Medicamento del Año



YESCARTA®

María Rio, directora general de Gilead Sciences España.



Premio a la Mejor Campaña Socio-Sanitaria



Roberto Urbez, vicepresidente y director general de Bristol-Myers Squibb.



Edición	Compañía farmacéutica del año	Investigación Desarrollo e Innovación I+D+i	Producción y Fabricación	Mejor Medicamento del año*
19ª	GILEAD	gsk	cinfa Nos mueve la vida	Yescarta® GILEAD

Ranking	1	2	3	4	5
Compañías	MERCK 53 pts.	GILEAD 52 pts.	gsk 48 pts.	Lilly 47 pts.	Janssen 41 pts.

Criterios y puntuación: Compañía del año (5), I+D, Producción y Fabricación y Medicamento (4), Impulso del Talento Femenino (4), Iniciativa Sanitaria y Campaña Sociosanitaria (2), Otros (2)

Edición	Compañía farmacéutica del año	Investigación Desarrollo e Innovación I+D+i	Producción y Fabricación	Mejor Medicamento del año*
18ª	MERCK	Lilly	GRUPO FARMASIERRA	NOVARTIS Kymriah
17ª	Janssen Janssen-Cilag	MERCK	Pfizer	Darzalex Janssen-Cilag
16ª	gsk	GILEAD	MERCK	MSD INVENTING FOR LIFE
15ª	MSD INVENTING FOR LIFE	Roche	Boehringer Ingelheim	Bristol Myers Squibb Opdivo
14ª	BAYER	AstraZeneca	MERCK	GILEAD Harvoni
13ª	astellas	Lilly	cinfa Nos mueve la vida	Roche Perjeta, Herceptin y Kadcycla
12ª	Roche	Zenobia GENOMICA Boehringer Ingelheim Lilly	MERCK	astellas Difelican
11ª	Boehringer Ingelheim	syntis Alcon	Lilly	MSD Vitreolis
10ª	Lilly	Zeltia Celgene	BAYER 100 Years Science For A Better Life	—
9ª	Janssen Janssen-Cilag	Lilly	Abbott Baxter	Multaq SANOFI

Fundamed & wecare-u. agradecemos

Entrega de los Premios Fundamed & Wecare-u

Premios Sanitarios 2020

En representación de la farmacia comunitaria

CGCOF

Jesús Aguilar, presidente del Consejo General de Colegios Oficiales de Farmacéuticos, recogió este premio.



En representación de la industria

FARMAINDUSTRIA

El presidente de Farmaindustria, Martín Sellés, acudió a la entrega de premios para recoger el Premio Especial Sanitarios 2020.



Ganadores 2020

Mejor Iniciativa Sanitaria	Campaña Socio-Sanitaria	Talento Femenino	Mejor Compañía de Autocuidado de la Salud
			—

Factor de Honor

6	7	8	9	10
40,5 pts.	30 pts.	27 pts.	26,5 pts.	26 pts.

Factor de corrección: Ed. 2001 a 2008 (x 0,5), Ed. 2009 a 2015 (x 1), Ed. 2016 (x2), Ed. 2017 (x3) y Ed. 2018 y 2019 (x4).

Ediciones anteriores

Mejor Iniciativa Sanitaria	Campaña Socio-Sanitaria	Talento Femenino	Mejor Compañía de Autocuidado de la Salud
		—	
		—	
		—	
		—	
		—	
		—	
		—	
		—	

Consulte los ganadores de ediciones anteriores en www.premiosfundamed.com

En el apoyo de:

Premio de Producción y Fabricación

CINFA

Enrique Ordieres, presidente de CINFA.



Premio a la Mejor Iniciativa Sanitaria

SEFAC-SEMERGEN

Jesús Carlos Gómez, presidente de SEFAC; y José Luis Llisterri, presidente de SEMERGEN.



Premio al impulso del Talento Femenino

SANOFI

Margarita López Acosta, directora general en España de Sanofi



Premio Fundaciones

FUNDACIÓN PFIZER

Sergio Rodríguez, presidente de la Fundación Pfizer.



Cinfa: cinco plantas en España para, aun en tiempos de pandemia, dar “normalidad” al acceso a los tratamientos

La compañía nacional prevé invertir más de 200 millones de euros que le permitirían duplicar capacidad productiva

ALBERTO CORNEJO

Madrid

Medio siglo de vida —celebrado el pasado 2019— apostando por la salud. Cinco plantas repartidas por la geografía nacional, en las que se fabrican en su conjunto más de 100 millones de tratamientos cada año. Una inversión de 165 millones de euros en infraestructuras en la última década y la previsión de hacer lo propio con otros 200 millones de euros más a lo largo del próximo lustro. Más de 120.000 m2 de superficie total en instalaciones. Cerca de 2.000 empleados... Y todo ello, con los máximos estándares de calidad y tecnología puntera en todos los procesos productivos.

Esos son los datos *grasso modo* que, a juicio del jurado, han hecho al Grupo Cinfa merecedora del Premio Producción y Fabricación de la 19ª edición de los Premios Fundamed & Wecare-u. Unas cifras que pueden resumirse en algo simple, pero no baladí: “asegurar y normalizar algo tan cotidiano como es la accesibilidad de los pacientes a sus tratamientos”, como recordó su presidente, Enrique Ordieres, en el discurso de agradecimiento por el galardón.

Una “normalidad” en el acceso a los tratamientos por parte de la población que, redoblando “esfuerzos e ilusión” por el personal de la compañía, “también se ha conseguido asegurar en los momentos más graves de la pandemia de la COVID-19, quiso recordar Ordieres.

Precisamente, para el representante de Cinfa, esta pandemia ha permitido demostrar la importancia que supone contar con una industria farmacéutica “con una estructura fuerte en España” de cara a esa normalidad, sin individualismos. “Es importante reseñar el valor de la industria nacional y las compañías que producimos en España para salir de la posterior crisis económica en la que ya estamos sumergidos. La apuesta por la industria de calidad, el valor, los puestos de trabajo, las inversiones, etc., ayudará a ello”, expuso.

Areta y Olloki, epicentro productivo

De la producción que Cinfa tiene re-



Enrique Ordieres agradeció que el premio que reconoce la producción de Cinfa “llegue en este momento tan especial por la crisis de la COVID-19”.

“Hay que reseñar el valor de la industria nacional para salir de la crisis en la que ya estamos sumergidos”

“Tenemos previsto invertir 200 millones de euros en los próximos años. Nuestra apuesta es por España y el sector”

partida por todo el país en sus cinco plantas, el epicentro se localiza en Navarra, donde se ubican las plantas de Areta y Olloki.

La primera ocupa una superficie de 17.000 m2 y en ella se lleva a cabo la producción industrial de productos intermedios (cápsulas y comprimidos) y el proceso completo de líquidos y sobres. En total, más del 90 por ciento de la producción industrial de Cinfa.

La segunda planta (Olloki) se levanta sobre un terreno de más de 60.000 m2 y está integrada, entre otras áreas por un laboratorio dotado de tecnología puntera y una nave de producción de medicamentos genéricos de alta especialización. Son fármacos indicados, principalmente, para las áreas de Oncología y Trasplantes (inmunosupresores).

Además, Grupo Cinfa cuenta con otras tres plantas en España: la de Cyndea Pharma, en Soria, la de Orliman, en Valencia, y el centro de I+D del Grupo, Cinfa Innova, en Madrid. Un total de 120.000 m2 con máximos estándares de calidad.

Objetivo 2024: duplicar la capacidad

Lejos de quedarse ahí, Cinfa anunció a finales de 2019 un nuevo proyecto de ampliación de sus instalaciones con una nueva nave de producción en Navarra, que permitirá incrementar la capacidad de producción de medicamentos del Grupo para atender las nuevas demandas del mercado.

Con una extensión de 2.700 m2, la nueva nave estará destinada a la elaboración y envasado de medicamentos y permitirá aumentar en un 30 por ciento la capacidad de producción de la compañía en cinco años: de los 100 millones de tratamientos fabricados en 2019, pasará a 130 millones en 2024. A su máximo rendimiento, y si la evolución del mercado lo requiere, las nuevas instalaciones permitirían a Cinfa duplicar, incluso, su actual capacidad de producción, hasta los 200 millones de medicamentos anuales.

“Vamos a seguir invirtiendo. Tenemos más de 200 millones de euros de previsión para los próximos cuatro años y nuestra apuesta es por España y por un sector de valor como es el farmacéutico”, confirma Ordieres.



SEGUIMOS ADELANTE. SEGUIMOS JUNTOS.

Todas las personas que formamos Cinfa continuamos trabajando sin descanso
para vosotros y vuestros pacientes.

Marta Elarre, Técnico de Laboratorio de Control de Calidad en Cinfa.

 **cinfa**
Nos mueve la **vida**



Finalistas Producción y fabricación

Bayer

La planta farmacéutica de Berlimed, que comenzó sus operaciones en 1998, es un centro de referencia a nivel mundial para la compañía, ya que es el único en Bayer con capacidad para fabricar las cápsulas de gelatina blanda que exporta a más de 80 países.

El plan de inversión anunciado en esta planta en octubre de 2019 coincidiendo con la visita de la Ministra de Industria, Reyes Maroto, supuso una inversión solo en 2019



Planta Berlimed

de más de 11 millones de euros, destinados a mejorar la infraestructura y equipamiento, y dando inicio a un proyecto de ampliación de la capacidad productiva que se completará en los próximos años.

Unos años antes, en 2017, la planta había completado un primer proceso de ampliación con dos nuevas líneas de alta velocidad, con lo que su potencial de producción se incrementó en un 40 por ciento. Este aumento de la capa-

cidad fue necesario para absorber el incremento de demanda y hacer frente a la previsión de nuevos lanzamientos previstos para los siguientes años.

Con todas estas estrategias, la planta de Bayer en Madrid es considerada uno de los centros de producción de especialidades farmacéuticas más modernas de Europa. Junto a la citada principal actividad —la fabricación y desarrollo de cápsulas de gelatina blanda— también ha trabajado conjuntamente con el CSIC para el desarrollo de una nueva tecnología de encapsulado.



La farmacéutica Boehringer Ingelheim ha fortalecido su presencia en sus instalaciones de Sant Cugat del Vallès convirtiéndola en su centro europeo de innovación.

En la última ampliación de sus instalaciones en España, se encuentra la planta de producción de Respimat. Con una inversión inicial de 120 millones de euros y generando más de 230 puestos de trabajo, la planta cuenta con más de 25.000 m² construidos destinados producir y envasar el dispositivo de inhalación Respimat®, utilizado para suministrar los medicamentos de la firma para pacientes que sufren asma o EPOC.

Boehringer Ingelheim



**Boehringer
Ingelheim**

Planta Respimat

La capacidad de la planta de producción de Respimat es de entre 25 y 32 millones de cartuchos al año, cantidad que corresponde al 50 por ciento de las demandas anuales de Respimat a nivel mundial, y que genera aproximadamente 500 millones de euros/año.

Anualmente se destinan 2,5 millones de euros en inversiones y mejoras de procesos de Respimat.

MERCK

INNOVACIÓN SOSTENIBLE PARA EL PROGRESO HUMANO

Desde hace más de 350 años, investigamos, desarrollamos y sumamos fuerzas con aliados a favor de la innovación sostenible que genere un impacto real en la sociedad.

En Merck trabajamos para hallar respuestas frente a algunos de los grandes retos que nos afectan a todos, como la salud personalizada, la aceleración del descubrimiento científico, la lucha contra la escasez de recursos y una conectividad más eficiente.

Nuestra respuesta hoy marcará el mundo en el que viviremos mañana.

www.merck.es

Yescarta, terapia CAR-T que ha revolucionado la oncología, reconocida como medicamento del año

El tratamiento de Gilead ha supuesto toda una revolución en pacientes con un pronóstico de vida de seis meses

MARTA RIESGO

Madrid

Hay innovaciones que realmente suponen una disrupción en la evolución de algunas enfermedades. Y eso es precisamente lo que ha tenido en cuenta el jurado de los Premios Fundamed & wecare-u en esta edición. Por eso ha sido la terapia CAR-T Yescarta, de Gilead, indicado para el tratamiento de pacientes adultos con linfoma B difuso de células grandes (LBDCG) refractario o en recaída y linfoma B primario mediastínico de células grandes (LBPM), después de dos o más líneas de tratamiento sistémico, el que se ha alzado con el reconocimiento como mejor medicamento del año.

Un premio respaldado con unos resultados clínicos realmente sorprendentes, respaldados por el ensayo clínico ZUMA-1. En este se demostró que el 74 por ciento de los pacientes tratados con una sola infusión respondieron al tratamiento y más del 50 por ciento logró una respuesta completa (ausencia de cáncer). Además, estas respuestas son duraderas en el tiempo, a los 2 años aún no se había alcanzado la mediana de supervivencia de pacientes que habían respondido al tratamiento.

En la 61ª Reunión y Exposición Anual de la Sociedad Americana de Hematología (ASH) el diciembre pasado, el doctor S. Neelapu, investigador principal del ZUMA-1 actualizó los datos de supervivencia a 3 años, habiéndose alcanzado la mediana de supervivencia a 25,8 meses, y con un seguimiento de 37,1 meses la tasa de supervivencia es del 47%, lo que implica una supervivencia nunca vista en estos pacientes. Antes de la llegada de Yescarta la esperanza de vida de estos pacientes apenas superaba los 6 meses de vida.

Marcando historia

Por todo ello, tal y como aseguró María Río, vicepresidenta y directora General de Gilead en España, Yescarta se ha convertido en uno de los medicamentos que han marcado historia en la compañía. Y lo ha hecho, resaltó, "porque ha conseguido aumentar la supervivencia en pacientes con situaciones muy críticas, con una esperanza de vida de 6 meses; de hecho, más de la mitad de los pacientes siguen vivos a los tres años de recibir el tratamiento". Una innovación que,



María Río, vicepresidenta y directora general de Gilead, reconoció la satisfacción que supone aportar soluciones reales a los pacientes.

“Más del 50 por ciento de los pacientes tratados con la terapia CAR-T de Gilead logró una respuesta completa

puntualizó Río, “es la confirmación de que la medicina personalizada se puede implementar en la vida real”.

En la actualidad, Yescarta es la terapia celular con datos de seguimiento más a largo plazo en su ensayo clínico y la que más esperanza de supervivencia aporta a los pacientes adultos con este tipo de cáncer. Se trata, además, del fármaco que más pacientes ha tratado en el mundo.

Avances en producción

Uno de los aspectos críticos del tratamiento es el tiempo de “delivery” (entrega del producto), dado que los pacientes van a contrarreloj y no pueden esperar para recibir su tratamiento. Precisamente Gilead, apuntó Río, acaba de inaugurar, tras recibir aprobación de la EMA, su primer centro de fabricación en Europa lo que supone una reducción en los tiempos de fabricación y entrega de 7 días, algo clave en pacientes con un estado de salud tan delicado donde cada día cuenta.

“Yescarta es la confirmación de que la medicina personalizada se puede implementar en la vida real



Farmacéuticos

Consejo General de Colegios Farmacéuticos

GRACIAS, farmacéuticos!



Por vuestro trabajo. Por vuestra profesionalidad. Por vuestro compromiso. Porque la cruz de la farmacia nunca se apaga. Por estar siempre al pie del cañón, trabajando por y para el paciente. Porque **#EsteVirusLoParamosEntreTodos**



Finalistas Medicamento del año

Dovato (dolutegravir + lamivudina)

ViiV Healthcare

Dovato (dolutegravir + lamivudina) está indicado en el tratamiento de la infección por el Virus de la Inmunodeficiencia Humana tipo 1 (VIH-1) en adultos y adolescentes mayores de 12 años. La eficacia y seguridad de Dovato ha sido evaluada frente al régimen de tres fármacos dolutegravir + tenofovir disoproxilo fumarato/emtricitabina (DTG + TDF/FTC) en dos ensayos clínicos fase III (GEMINI-1 y GEMINI-2) en los que han participado 1.433 pacientes.

De este modo, a semana 48, Dovato demostró la no inferioridad en cuanto a eficacia virológica (91% vs 93%, diferencia de -1,7% IC 95%: -4,4 a 1,1) respecto al régimen de tres fármacos (objetivo primario del estudio), sin incrementar el riesgo de fracaso virológico e independientemente de la carga viral basal (>100.000 copias/ml o ≤100.000), de la edad, del sexo o la raza.

Por otro lado, el estudio TANGO (fase III) evalúa la eficacia y seguridad de la combinación de Dova-



to en pacientes adultos con VIH, virológicamente suprimidos, en tratamiento con regímenes de al menos tres fármacos basados en tenofovir alafenamida (TAF) que se aleatorizan a cambiar vs seguir con su pauta. La variable principal del estudio, proporción de pacientes con carga viral ≥50 copias/mL a semana 48, demostró la no inferioridad de la combinación en comparación con regímenes de al menos tres fármacos basados en TAF.

Se trata de un régimen bien tolerado y cómodo, de un comprimido una vez al día.

Hemlibra (Emicizumab)

Roche

Hemlibra está indicado para la profilaxis de rutina de los episodios de sangrado en pacientes con hemofilia A (deficiencia congénita del factor VIII) con inhibidores del factor VIII y en pacientes con hemofilia A grave (deficiencia congénita del factor VIII, FVIII <1%) sin inhibidores del factor VIII.

Se trata de la primera terapia profiláctica aprobada en 20 años para pacientes con hemofilia A con inhibidores, de administración subcutánea y con varias opciones de dosificación. Su aprobación supone un logro que no solo modificará el abordaje de la enfermedad sino también la vida de los pacientes hasta ahora muy limitada por el riesgo de hemorragias y la vía de administración de los tratamientos. La hemofilia A es la forma más grave de la enfermedad y representa aproximadamente el 80% del total de casos de esta patología que afecta en torno a 3.000 personas en España.

El programa de desarrollo clínico



HAVEN para pacientes con hemofilia A con inhibidores incluye dos ensayos (HAVEN 1 y 2) que han contado con la participación de 5 hospitales españoles. Además, tres centros españoles han participado en la investigación clínica de esta enfermedad rara en los estudios de referencia HAVEN 3 y HAVEN 4.

En los ensayos Hemlibra mostró una reducción estadísticamente significativa en las hemorragias tratadas del 87% (ratios de riesgo (RR)=0,13, p<0,0001) en comparación con los que no recibieron profilaxis.

Ervebo (rVSV-ZEBOV-GP)

MSD

Ervebo está indicado para la inmunización activa de personas a partir de 18 años, frente a la enfermedad por el Virus del Ébola (EVE) producida por el Virus Ébola Zaire. Antes de su aprobación, la vacuna fue calificada por la Organización Mundial de la Salud (OMS) como eficaz y segura.

La Agencia Europea del Medicamento (EMA), en un informe de noviembre de 2019, la calificó como “un progreso significativo en su área terapéutica”. Así lo confirma un artículo científico de la revista Nature, donde se destaca el proceso de los ensayos clínicos de ERVEBO® y los pasos que MSD junto a sus colaboradores han llevado a cabo hasta su desarrollo y aprobación.

El precio de la inyección de dosis única será el más bajo posible para los países menos desarrollados y de medianos ingresos. De hecho, la alianza mundial de vacunas GAVI está estableciendo una reserva de 500.000 dosis de la vacuna contra el Ébola para



uso de emergencia en brotes de fiebre mortal.

The Lancet publicó en 2015 resultados preliminares de la vacuna que muestran que puede ofrecer un 100% de protección y que puede transformar la forma en cómo se ataca a esta enfermedad. Esto se confirma en los resultados intermedios de un estudio fase 3, también publicados en The Lancet. En el estudio participaron más de 4.000 personas y fue dirigido por un equipo que incluyó investigadores de la Organización Mundial de la Salud (OMS).

Vitrakvi (larotectrinib)

Bayer

Vitrakvi (larotectrinib) es el primer tratamiento con indicación tumor agnóstica aprobado en Europa. La aprobación se ha considerado como un hito en el nuevo paradigma de la Oncología de Precisión, donde el abordaje del cáncer ya no se basa en parámetros clásicos, sino que es estrictamente dirigido por el perfil genético. Se trata de uno de los primeros tratamientos contra el cáncer para pacientes adultos y pediátricos que no se dirige al tumor en función de su localización (mamá, pulmón etc), sino que está diseñado específicamente para atacar al cáncer causado por una alteración genómica que impulsa el crecimiento del tumor en cualquier parte del cuerpo. Es decir, se trata el tumor por su causa genética y no por su localización.

Los tumores de fusión TRK no se limitan a determinados tipos de tejidos, y pueden aparecer en cualquier lugar del organismo. La

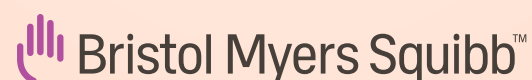


fusión TRK se presenta en diferentes tipos de tumores adultos o pediátricos con frecuencias variables, como tumores de pulmón, de tiroides, tumores gastrointestinales, sarcomas, tumores del SNC (gliomas y glioblastomas), glándulas salivales y diferentes tumores pediátricos (fibrosarcoma infantil y sarcoma de tejidos blandos).

En los estudios, Vitrakvi demostró una tasa de respuesta global del 72%, incluyendo un 16% de remisiones completas, con un 75% de los pacientes aún en tratamiento después de un año.



Nos inspira una única visión:
Transformar la vida de los pacientes
a través de la ciencia



Visita [bms.es](https://www.bms.es) y comprueba el toque humano que hay detrás de todo lo que hacemos.



Menchu Lavid agradeció el galardón obtenido poniendo el foco en los pacientes y en el compromiso de la sociedad para la visibilización del cáncer renal.

BMS: Una campaña para fomentar la investigación en cáncer renal con el fin de ganar “tiempo al tiempo”

La compañía ha situado el foco en los pacientes para promover el conocimiento y diagnóstico precoz de la enfermedad

MARIO RUIZ

Madrid

Como compañía, Bristol-Myers Squibb (BMS) se ha esforzado, desde su llegada en 1999 a España, por hacer gala de un espíritu de “foco en los pacientes”. Algo consustancial y en consecuencia compartido con la campaña que la ha hecho merecedora del título del Premio Campaña Socio-Sanitaria de la 19ª edición de los Premios Fundamed & Wecare-u. Junto a la colaboración de ALCER y SOGUG, ha sido la encargada de dar vida a “Testigos del tiempo”, nacida para dar visibilidad al cáncer renal.

Así lo reseñó Menchu Lavid, directora de Public Affairs, Communication and Patients para España y Portugal de BMS. “El objetivo era concienciar a la sociedad sobre una enfermedad que es una gran desconocida”, señaló. No en vano, se detectan más de 6.000 nuevos casos al año en nuestro país.

Su labor a este respecto ha sido poner sus esfuerzos en favor del diagnóstico precoz de la enfermedad. Una contribución en su beneficio que ha servido de objetivo, según ha reflejado Lavid. “Queríamos precisamente

“El objetivo de la campaña era concienciar a la sociedad sobre una enfermedad que es una gran desconocida

darle tiempo al cáncer renal, a las personas que conociesen realmente qué supone”. En este sentido, hizo hincapié en que “el tiempo que le dedicamos a la investigación, es el tiempo que le robamos al cáncer”.

“Lo más importante era cómo ha participado la sociedad: ellos dejaban sus mensajes para los pacientes. Luego nosotros apoyamos este punto de vista emocional a ALCER también con recursos económicos, que de alguna manera equiparaban todos los esfuerzos que las personas habían puesto”, subrayó Lavid.

Cercanía y humanización

La campaña fue lanzada en noviembre del 2018 y ha estado activa durante todo el 2019, año en el que la campaña de sensibilización se extendió por múltiples localidades distribuidas por la geografía española. Para desarrollar esta tarea, BMS ha querido materializar la cercanía una campaña “muy humana”.

Todo de la mano de rostros conocidos relacionados con el mismo tiempo, como Roberto Brasero, Aura Garrido o Mario Picazo, que han hecho las veces de conductores de su importante mensaje.

“Apoyamos con recursos económicos con el objetivo de equiparar los esfuerzos de las personas



MSD agradece el esfuerzo, el excelente trabajo y el alto nivel de compromiso de nuestros Profesionales Sanitarios

#Gracias



@MSDEspana



@MSD_es

www.msd.es



Finalistas Campaña socio-sanitaria

RAZONES

Coordinadora estatal de VIH y sida (CESIDA)



Coordinadora estatal de VIH y sida

“¿Cuáles son tus razones para no hacerte la prueba del VIH?”. Esta es la pregunta que lanza la campaña de CESIDA. Sus respuestas son las excusas que habitualmente la gente da para no hacerse la prueba y no cuidar de su salud sexual.

Con la colaboración desinteresada de Emma García, Eva Isanta y Agoney, busca la concienciación en formato multime-

dia, realizada gracias al apoyo de Gilead, tiene como objetivo hacer hincapié en la importancia de saber nuestro estado serológico en relación a la infección por VIH y evitar el diagnóstico tardío del virus.

Mediante un tono divertido y desenfadado, sus protagonistas ofrecen una serie de respuestas con el fin de poner en valor la relevancia de estas pruebas.

#SoyGeneraciónDiguan

Sanofi

La Federación Española de Diabetes (FEDE) y Sanofi pusieron en marcha el verano del 2019 los talleres de salud emocional #SoyGeneraciónDiguan con un foco en la comunicación a través de las redes sociales para llegar a muchos más jóvenes con diabetes. Más de 200 jóvenes participaron en estos talleres realizados en los campamentos y que contaron con la ayuda de un psicólogo.

Allí compartieron sus emociones y vivencias con la diabetes, buscaron la mejor manera de afrontar estas situaciones y luego grabaron pequeños vídeos en redes sociales. El objetivo de la iniciativa era doble: por una parte,



trabajar las emociones que genera vivir con la diabetes y ayudar a los adolescentes a comunicar estas emociones en el grupo. Por otra, compartirlas en un medio en el que llegar y concienciar a su entorno social, así como también ayudar y empoderar a otros adolescentes que se encuentren en esa misma situación.

2040 el año vencimos al cáncer

CRIS contra el Cáncer

Con el apoyo de inversión en investigación, en 2040 el cáncer será una enfermedad que se pueda curar o cronificar. Con esta afirmación, la organización CRIS contra el cáncer lanzó la campaña #2040ElAñoQueVencimosEl-

Cáncer, apoyada en las investigaciones que afirman que el cáncer será una enfermedad tratable. Tal y como apuntan, para vencer al cáncer en el año señalado serán esenciales la inmunoterapia, los modelos matemáticos e intelligen-

cia artificial, la medicina de precisión, la nanotecnología o las terapias génicas.

De esta forma, se invita a toda la sociedad a formar parte de este hito histórico, un objetivo que sería palpable en un plazo de 20 años.



#EnDiabetesElCeroCuenta

Fundación AstraZeneca

Para mostrar su compromiso con los pacientes de diabetes y su entorno, la Fundación AstraZeneca impulsó la iniciativa #EnDiabetesElCeroCuenta en el marco del Día Mundial de la Diabetes. El objetivo de la acción era dar visibilidad a la enfermedad, apoyar a los pacientes y su entorno, y concienciar a la sociedad sobre la diabetes y la importancia de su diagnóstico precoz y un mejor control de la enfermedad para evitar las comorbilidades cardíacas y renales, entre otras, asociadas a esta patología.

Para ello, se reunió a ocho sociedades científicas en el Palacio de la Prensa de Madrid para presentar el Manifiesto a favor de



un pacto social contra la diabetes en España, elaborado conjuntamente. Además, las entidades participantes reclamaron la implementación de políticas de salud pública que ayuden a prevenir la enfermedad. La jornada también contó con la presencia de Ana Dávila, viceconsejera de Asistencia Sanitaria de Madrid.

Embracing Carers

Merck

‘Embracing Carers’ es un programa internacional de la compañía de ciencia y tecnología Merck que ha sido aplicado localmente por su filial española bajo el nombre ‘Cuida de los que cuidan’. Este proyecto, que fue lanzado con motivo del pasado Día Mundial del Cuidador, tiene como objetivo concienciar a la sociedad acerca del considerable trabajo que llevan a cabo los cuidadores no profesionales, quienes suponen una pieza clave en la atención a todo tipo de pacientes.

Sabedores de la realidad que viven los cuidadores no profesionales en España, Merck puso en marcha una campaña en redes sociales para que pudieran dis-

poner de tiempo. De esta manera, por cada 3 tuits con el hashtag #CuidaDeLosQueCuidan, Merck aportó a ‘Supercuidadores’ el equivalente a una hora de trabajo para que un cuidador profesional sustituya a un cuidador no profesional y este último pueda disfrutar de tiempo libre.





COMPROMETIDOS CON TERAPIAS INNOVADORAS EN:

ONCOLOGÍA	ENFERMEDADES RARAS	NEUROCIENCIAS
Riñón Próstata Vejiga Tumores Neuroendocrinos	Acromegalia Desórdenes de crecimiento	Trastornos del movimiento





Finalistas Campaña socio-sanitaria

El VPH es cosa de todos

MSD

En el contexto de la segunda edición del Día internacional de la lucha contra el Virus del Papiloma Humano (VPH), MSD puso en marcha la Campaña de concienciación “El VPH es cosa de todos” con el apoyo de 28 entidades científicas. La campaña “El VPH es cosa de todos” tiene por objetivo mejorar la información y concienciación social sobre la importancia de la prevención del virus del papiloma humano, una infección de elevada prevalencia y con graves consecuencias asociadas.

Estructurada sobre diferentes actividades con el objetivo de involucrar a todos los agentes implicados en la información, tra-



tamiento y abordaje del VPH, la campaña desarrolló diversas acciones para visibilizar la infección de transmisión sexual más común entre jóvenes sexualmente activos en España, la cual provoca aproximadamente el 100 por ciento de los cánceres de cuello de útero.

INDETECTABLES

Apoyo Positivo

INDETECTABLES es una “vuelta de tuerca a la prevención”. Mediante una serie de televisión digital formada por diferentes capítulos auto-conclusivos de ficción, cinco en cada temporada, que aborda la realidad de personas con ITS, especialmente el VIH, en un formato totalmente diferente e innovador y con proyección a nivel nacional e internacional. Para ello, el proyecto se ha acercado a la realidad de las personas con VIH desde dos perspectivas: La del propio enfermo, que no sabe cómo reaccionar tras el diagnóstico y la de su entorno, que muchas veces desconoce que en sus círculos hay personas que padecen la enfermedad.



El conjunto de la campaña ha sido co-creada junto a la comunidad VIH, haciendo alianzas con creadores (directores, guionistas y artistas de modo altruista), medios de comunicación comunitarios y otras entidades; entre ellas, la Consejería de Cultura, Educación y Deportes de la Comunidad de Madrid.

Guía de tratamientos psoriasis

Acción Psoriasis

La investigación en psoriasis y en artritis psoriásica ha vivido una auténtica revolución en los últimos años. Una revolución que no cesa y que ha permitido abrir nuevas líneas terapéuticas para combatir la enfermedad. Por este motivo, Ac-



ción Psoriasis publicó esta nueva Guía de tratamientos, que ofrece información sobre todas las posibilidades que ahora mismo tienen las personas con psoriasis y artritis psoriásica a su alcance. El propósito con el que nace es el de

incluir información actualizada de forma constante, incorporando las novedades que apruebe la Agencia Española del Medicamento a medida que se vayan produciendo.

Además, su objetivo es responder con un lenguaje claro a las preguntas y dudas que pueden formularse las personas con psoriasis y artritis psoriásica: distintos tipos de medicamentos que existen en nuestro país, cómo actúan, cómo se utilizan, cuál es su eficacia y sus posibles efectos secundarios.

La bicicleta de Esther

GSK

Con motivo del Día Mundial de la EPOC, GSK presentó el documental “La Bicicleta de Esther” con el objetivo de sensibilizar a toda la población sobre las graves consecuencias que acarrea a los pacientes esta patología respiratoria en su rutina diaria. Este cuenta la historia de Esther, una paciente con EPOC que vive

con su esposo Antonio, en el que ambos nos muestran cómo es la vida con esta difícil enfermedad. uestra sociedad.

El principal objetivo del proyecto es concienciar al público general y a los profesionales sanitarios del problema de salud pública que supone actualmente la EPOC. Su prevalencia e infradiagnóstico van en aumento, y las cifras actuales ponen de manifiesto la relevancia de esta enfermedad en España. Por ello, se hace necesario un compromiso social por parte de cada uno de los agentes que conforman nuestra sociedad, además de un apoyo decidido en investigación para luchar contra la enfermedad.



Expression of Hope

Sanofi

A través del arte, un lenguaje universal que comunica lo que a veces ni las palabras logran expresar, nació Expression of Hope, un programa inspiracional y de concienciación a nivel mundial que presenta obras de arte realizadas por personas afectadas por enfermedades de depósito lisosomal (lysosomal storage disorder, LSD, por sus siglas en inglés). Padecer una EDL significa vivir con una enfermedad rara que a veces no se comprende bien; algunos ejemplos de LSD son la enfermedad de Gaucher y la enfermedad de Fabry.

A menudo el diagnóstico de una enfermedad de depósito lisosomal provoca un sentimiento



de aislamiento en los pacientes y sus familias. A través de Expression of Hope, cualquier persona afectada por una LSD pudo presentar una obra de arte original en papel o lienzo, como una pintura, una fotografía o un boceto. Finalmente, un grupo de expertos en arte seleccionó las obras destacadas para su exposición.

Más GACETA MÉDICA



38 millones de lectores

El rigor de Gaceta Médica para todos los públicos en



Médicos y farmacéuticos, una apuesta común para mejorar la coordinación en la atención primaria

Las dos ediciones del Congreso Semergen-Sefac han servido de impulso para iniciar otros proyectos comunes

E.M.C.
Madrid

Grandes desafíos como el abordaje de la cronicidad, las dificultades para conseguir la adherencia terapéutica a los tratamientos o la asistencia domiciliaria exigen una respuesta común por parte de los profesionales sanitarios y plantean, además, un reto en materia de coordinación.

Sobre esta base se articula la iniciativa ganadora de este año, el Congreso puesto en marcha por la Sociedad Española de Médicos de Atención Primaria (Semergen), y la Sociedad Española de Farmacia Familiar y Comunitaria (Sefac), que cuenta ya con dos ediciones y el respaldo del público, con más de medio millar de participantes. La más reciente, celebrada a principios de este año en Valencia con el lema: 'Médico y farmacéutico, soluciones en salud'.

Para Jesús Gómez, presidente de Sefac, constituye un orgullo recibir este premio otorgado por Fundamed&Wecare-u.

El congreso nació como consecuencia de la colaboración médico farmacéutica en la que ambas sociedades han trabajado. Cuenta cómo surgió la idea en una conversación con el presidente de Semergen, José Luis Llisterri, en la que se plantearon que después de todos los proyectos en los que habían colaborado resultaba interesante poner en marcha un congreso conjunto.

"Con un apretón de manos sellamos este compromiso, sobre la idea de que médicos y farmacéuticos han de estar juntos en este tipo de iniciativas", explicó.

El farmacéutico añadió que como consecuencia de ambos congresos han nacido nuevos proyectos como la atención farmacéutica, la atención domiciliaria, o la idea de acercar el medicamento a la atención primaria. a través de la farmacia comunitaria.

"Esta colaboración, en la cual creemos, aporta un beneficio al Sistema Nacional de Salud", remarcó.

Asimismo, Jesús Gómez agradeció a todas aquellas personas que han trabajado intensamente en los comités científicos y organizadores, a las plantillas de ambas entidades, agencias y también a los patrocinadores de este evento por su colaboración. También a la Administración y a los colegios profesionales e, igualmente, a los medios de comunicación, que hacen que los mensajes lleguen a la población, recalca.



José Luis Llisterri, presidente de Semergen, y Jesús Gómez, presidente de Sefac.

“Trabajaremos por la salud de la población y los pacientes que nos visitan en centros y farmacias”

Gómez también quiso “tener un recuerdo para los profesionales sanitarios que no van a poder seguir este evento porque nos han dejado en su labor diaria de atender a los pacientes, así como a las víctimas de la COVID-19.

Para finalizar, el portavoz de los farmacéuticos destacó su intención de seguir trabajando “en pro de la salud de la población y de todos los pacientes que cada día nos visitan en los centros de salud y en las farmacias”.

Por su parte, desde la Semergen, José Luis Llisterri, también agradeció este premio a través de un vídeo grabado desde la nueva sede de la sociedad científica en Madrid. Llisterri hizo hincapié en que “es un motivo de orgullo y satisfacción colaborar con la farmacia comunitaria” y expresó su confianza “en que esto sea solo un precedente para seguir trabajando en el futuro”.

“Confiamos en que esto sea un precedente para seguir trabajando en el futuro de forma conjunta”

Apoyando la excelencia

Eduardo Pastor

El presidente de Cofares ensalzó estos premios “que cada año reconocen la labor de quienes ponen su creatividad y su ilusión al servicio de la salud y la sociedad.” “Os necesitamos más que nunca”, remarcó. Pastor insistió en que “el sector salud es un motor para la recuperación del país” y que Cofares “está al lado de iniciativas que promueven la excelencia y la calidad”.

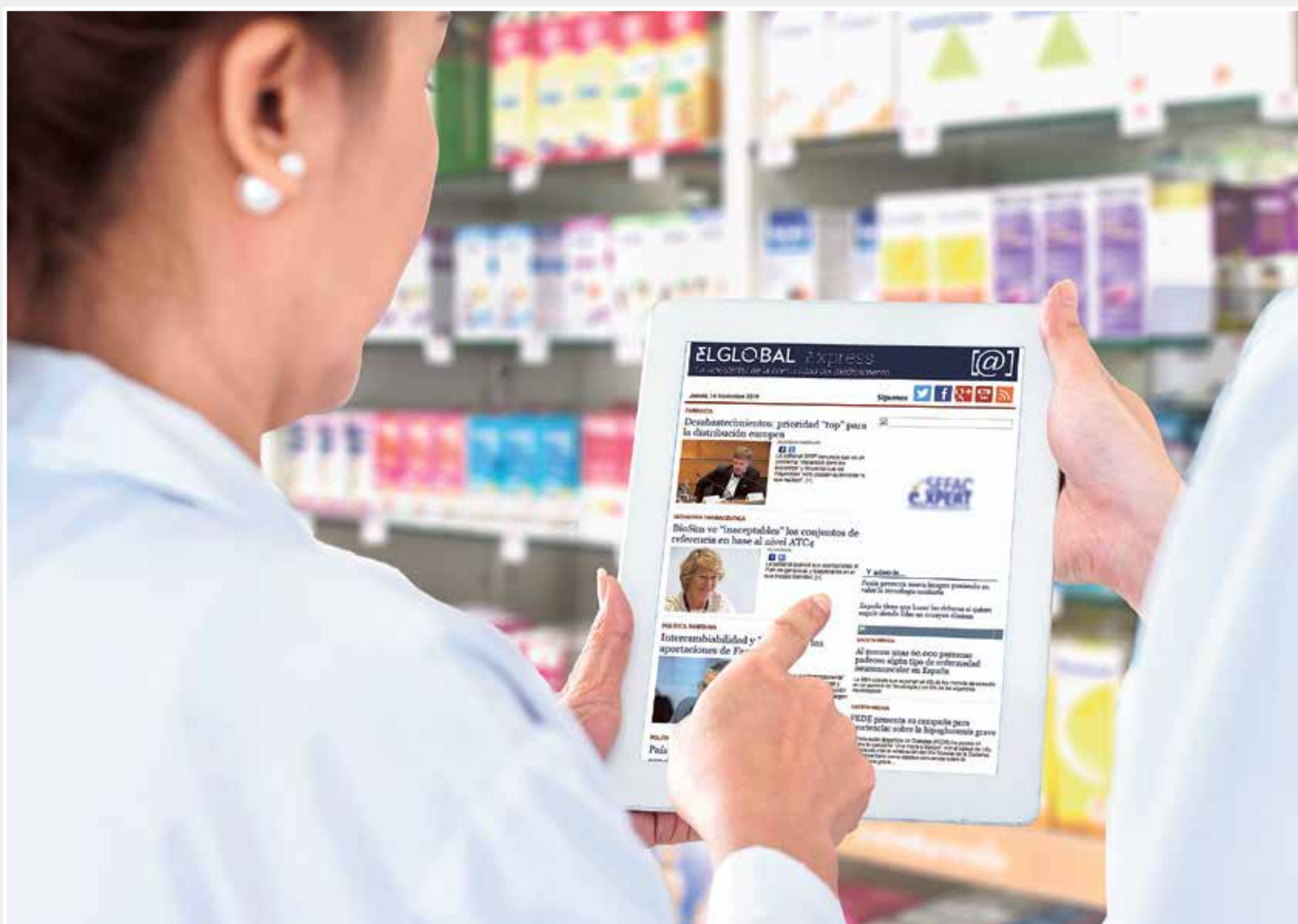


En su intervención, trasladó su enhorabuena al Congreso Médico Farmacéutico de Sefac y Semergen. “Sois un ejemplo de la necesidad de la conexión y el entendimiento de los sanitarios. Aportáis puntos de vista complementarios que enriquecen la orientación sanitaria y a los pacientes. Aprovechemos este impulso que nos ha otorgado la pandemia para seguir trabajando en esta dirección”, apuntó.

Cada día en tu mail

ELGLOBAL Express

Suscríbete gratis a nuestra newsletter en:
www.elglobal.net





Finalistas Iniciativa sanitaria

Deriva2

MSD

“Deriva2” es un servicio innovador que proporciona el laboratorio biofarmacéutico MSD a los hospitales con el objetivo de mejorar los flujos actuales de derivación de pacientes en el manejo de la hipertensión pulmonar tromboembólica crónica (HPTEC), de modo que quede integrado en la actividad de la unidad que deriva y se gestionen de modo eficiente los recursos de la misma.

La iniciativa se puso en marcha con la colaboración de los hospitales de referencia en esta patología: el Hospital 12 de Octubre de Madrid y el Clínic de Barcelona.

La plataforma consiste en una solución tecnológica online para profesionales sanitarios que forman parte de la comunidad que



permite la comunicación en tiempo real entre especialistas en hipertensión pulmonar para intercambiar información, conocimiento y criterios en el momento de la toma de decisiones diagnósticas y terapéuticas y favorecer con ello la sostenibilidad del sistema sanitario, mejorando la calidad asistencial que recibe el paciente.

Becas Gilead de Investigación Biomédica

Gilead Sciences

En sus siete ediciones, las Becas Gilead para investigación biomédica se han convertido en el certamen más importante que organiza una compañía farmacéutica en nuestro país.

A lo largo de estos años la compañía ha invertido más de 5,5 millones de euros que han permitido seleccionar y apoyar un total de 124 proyectos de investigación de 13 comunidades autónomas diferentes.

Uno de los rasgos de identidad de este certamen es que se ha llevado a cabo con la colaboración del Instituto de Salud Carlos III y que cuenta con el apoyo de las



principales sociedades científicas de las áreas terapéuticas que están representadas dentro de este programa.

La compañía ha duplicado su inversión en este campo en los últimos cinco años, lo que constituye una muestra del compromiso de Gilead con la I+D en nuestro país.

Misión Malaria

GSK

El 25 de abril se celebra en todo el Mundo el Día Mundial de la Malaria. En esta jornada, GSK abre las puertas de su centro de I+D para lanzar la campaña Misión Malaria.

Sus oficinas de Tres Cantos, en Madrid, acogen una jornada de ac-

tualización sobre la patología con el objetivo de difundir la necesidad de seguir investigando en nuevos tratamientos para combatir la aparición de resistencias a las terapias actuales, que ya empiezan a detectarse en algunas zonas del planeta.

El balance en cifras: 30 periodistas acreditados, 250 personas asistentes a la sesión, más de 580.000 impresiones en Twitter y más de 200 impactos en medios de comunicación, con una audiencia estimada de 12 millones de personas.



SumEMos

Merck

El punto de partida del proyecto ‘SumEMos’ se sitúa en la elaboración, en 2017, del informe ‘El impacto socio-económico de la Esclerosis Múltiple (EM) sobre las mujeres en Europa’, realizado por Merck.

El objetivo de este trabajo era impulsar la generación de programas y líneas de trabajo para responder a las diferentes etapas del proceso del paciente (prediagnóstico, diagnóstico, atención, cuidados sociosanitarios y la etapa crónica en la que se vive con EM), así como contemplar las distintas dimensiones que supone el abordaje holístico de la enfermedad (clínico, psicológico y cognitivo, tanto a nivel emocional como social).

El último documento promovido recoge un análisis y propuestas



para contribuir a normalizar la vida con EM. Se trata de una iniciativa de Merck con el apoyo del Ministerio de Sanidad, Consumo y Bienestar Social, el European Brain Council (EBC), el Consejo Español del Cerebro, Esclerosis Múltiple España y AEDEM-COCEMFE y con el aval científico de la Sociedad Española de Neurología (SEN).

Esc. Emprendimiento Social

Janssen

Con el aval de la Fundación Empleo y Salud Mental, Janssen y Feafes Empleo pusieron en marcha esta iniciativa cuyo objetivo es contribuir a la integración laboral de las personas con enfermedad mental grave en nuestro país.

La iniciativa se puso en marcha por primera vez en 2017, con continuidad con la segunda edición que comenzó en 2018 y se desarrolló en 2019.

La escuela de emprendimiento ofrece un programa de formación y orientación de la mano de profesionales de Feafes Empleo y Tandem Social, que cuentan con una amplia experiencia en emprendimiento social y gestión de Centros Especiales de Empleo de Iniciativa Social sin ánimo de lucro (CEEIs).



A través de seminarios, tutorías y visitas los especialistas acompañan a los participantes en el desarrollo de modelos de negocio con impacto social, planes de comercialización, búsqueda de financiación, etc. que culminen con la puesta en marcha del proyecto empresarial por el que han apostado.

La imagen mostrada contiene modelos y se utiliza exclusivamente para fines ilustrativos. Janssen-Cilag, S.A. © JC 2019



EM-11157 - Mayo 2019

Creando un futuro en el que las enfermedades sean cosa del pasado

Somos Janssen, Pharmaceutical Companies of Johnson & Johnson. Nuestro compromiso es proporcionar grandes descubrimientos e innovaciones médicas significativas. Colaboramos con pacientes, cuidadores y profesionales de la salud para que algún día las enfermedades más temidas solo se encuentren en los libros de historia.





Finalistas Iniciativa sanitaria

GUÍA COFM

Colegio Oficial de Farmacéuticos de Madrid

La GUÍA COFM nació para continuar con la formación de los nuevos colegiados farmacéuticos que inician su carrera profesional, así como para mantener actualizados a los farmacéuticos que ya están ejerciendo sobre los diferentes cambios normativos que afectan a su actividad.

Tradicionalmente, el Colegio Oficial de Farmacéuticos de Madrid (COFM) ha informado puntualmente a los colegiados por diferentes vías (publicaciones periódicas, circulares, correos electrónicos, página web...), pero no existía un único documento que agrupase por temas los puntos más importantes extraídos de la normativa vigente con un lenguaje sencillo y de con-



sulta rápida para ayudar al farmacéutico en su labor diaria.

Con esta guía digital, presentada en junio de 2019 y en constante actualización, los profesionales pueden realizar consultas rápidas y acceder a contenidos claros y concisos sobre temas que a primer vista no siempre resultan sencillos.

Conectados

Janssen

Conectados es un programa de apoyo telefónico para los pacientes con leucemia linfocítica crónica (LLC) en tratamiento oral creado por la Asociación Española de Afectados por Linfoma, Mieloma y Leucemia (AEAL) y apoyado por Janssen.

Además, la iniciativa cuenta con el aval de la Sociedad Española de Hematología y Hemoterapia

(SEHH) y el Grupo Español de Leucemia Linfocítica Crónica (GELLC).

El programa pretende educar y motivar a sus pacientes mediante seguimiento telefónico, apoyándoles para afrontar su enfermedad de la mano de un equipo de profesionales especializados.

Esta iniciativa, en la que participan ya más de 300 personas, trata de responder a necesidades del paciente como el apoyo emocional, el fomento de la adherencia a un tratamiento y la preparación de las consultas con los hematólogos.

Su papel en el apoyo a los pacientes con LLC durante la pandemia ha sido especialmente significativo, atendiendo más de 400 llamadas mensuales.



Biotech&Breakfast

Merck

El proyecto 'Biotech & Breakfast by Merck' es una iniciativa de la compañía de ciencia y tecnología de origen alemán Merck con la que se pretende crear un espacio de diálogo y conexión entre expertos de diversos campos.



PainReApp

Observatorio del Dolor de la Universidad de Cádiz



El proyecto consiste en el desarrollo y validación de un sistema para smartphones basado en un programa de ejercicio físico para pacientes con dolor crónico: PainReApp. El proyecto cuenta con el apoyo de la Fundación Grünenthal, el Instituto de Investigación e Innovación Biomédica de Cádiz (INiBICA), la Universidad de Cádiz y la Fundación Española del Dolor (FED).

El sistema está compuesto por una plataforma web y una aplicación para

este tipo de dispositivos. En la web, el profesional sanitario, una vez que se ha dado de alta a los usuarios, crea y asigna las intervenciones y consulta los datos recogidos por los dispositivos. El usuario recoge en su smartphone la actividad diaria a través de los ejercicios propuestos y la información es enviada a la web.

La intervención se establece siguiendo directrices internacionales para pacientes con lumbalgia, fibromialgia y dolor neuropático diabético.

Congresos Nacionales FEDE

Federación Española de Diabetes

La Federación Española de Diabetes (FEDE) celebra desde 2017 y de manera anual su Congreso Nacional. Se trata de un evento promovido desde el asociacionismo en diabetes para el asociacionismo en diabetes. En estos años, los encuentros han tenido lugar en Madrid, Sevilla y Toledo.

El objetivo principal de estos eventos es fortalecer y cohesionar el movimiento asociativo en diabetes de España, facilitando también el empoderamiento del paciente con diabetes y de las propias asociaciones como entes.

FEDE también establece como objetivos secundarios el desarrollo de capacidades de los asistentes, la capacitación en buenas prácti-

cas y la adherencia al tratamiento de los asistentes y la creación de sinergias con entidades y agentes que compartan objetivos con las federaciones y asociaciones miembro de FEDE.

La clave de estos congresos es que se trata de eventos diseñados desde la perspectiva del paciente y para el paciente.



mejorar así la salud y la calidad de vida.

Durante estos encuentros, los especialistas analizan cuál es el valor añadido de las tecnologías disruptivas que llegarán en los próximos años y cómo éstas impactarán en sectores clave de la economía española.

Este programa cuenta con el apoyo de Accenture, la Asociación Salud Digital, la Cátedra Extraordinaria Universidad San Pablo CEU-Merck y el Foro de Empresas Innovadoras



1. De izquierda a derecha: Santiago de Quiroga, presidente editor de El Global y Gaceta Médica; Marta Ariño, CEO de Zinet Media; Ángel Gil de Miguel, catedrático de Medicina Preventiva y Salud Pública de la Universidad Rey Juan Carlos; Sergio Rodríguez, presidente de la Fundación Pfizer; Martín Selles, presidente de Farmaindustria; María Río, directora general de Gilead España; Arturo Fernández-Cruz, presidente del Comité Científico de Fundamed; Patricia del Olmo, vicepresidenta de Wecare-u; y el coordinador general de Seguridad y Emergencias del Ayuntamiento de Madrid, Fernando Prados. - **2.** El equipo de MK Media, que dio con el soporte técnico con su equipo audiovisual, liderados por Cristina Tello. - **3.** Santiago de Quiroga segundos antes de su intervención en directo. - **4.** Martín Selles a su llegada, mientras le toman la temperatura. - **5.** Arturo Fernández-Cruz, junto a Sergio Rodríguez y María Río. - **6.** Carmen M. López, subdirectora de Gaceta Médica y conductora del programa de tv. - **7.** Marta Riesgo, subdirectora de El Global, junto a Patricia del Olmo; Ana López Casero, miembro del Comité Directivo y tesorera del CGCOF; Ángel Gil de Miguel; y Fernando Prados. - **8.** Con el lema 'De casa a casa', la 19ª Edición de los Premios acogió a un sector que hoy está más cerca que nunca. - **9.** Los Premios 2020 siguieron un riguroso protocolo COVID, bajo los esquemas que marca Farmaindustria. - **10.** Los Premios Fundamed 2020 se convirtieron en un gran plató de televisión. - **11.** Ángel Gil de Miguel, durante la entrevista que concedió en esta edición.





Así de fácil...



María trabaja sabiendo
que está *protegida*

A.M.A. lleva **más de 50 años** asegurando la tranquilidad personal y profesional del personal sanitario y sus familiares

LA MUTUA DE LOS PROFESIONALES SANITARIOS

www.amaseguros.com

913 43 47 00 / 902 30 30 10

Síguenos en     

y en nuestra APP 