

REPUTACIÓN CORPORATIVA

Aportando valor en salud



RSC N84

Primera Plana



#PandemicsReport



Crisis climática

“La era de las pandemias”: así serán las enfermedades del futuro

Se estima que existen 1,7 millones de virus "no descubiertos" en mamíferos y aves, de los cuales hasta 850.000 podrían tener capacidad de infectar personas, según la IPBES

Las pandemias del futuro surgirán con más frecuencia, se propagarán más rápidamente, tendrán más impacto en la economía mundial y podrían matar a más personas que las fallecidas por COVID-19. Así lo han determinado 22 expertos de todo el mundo a través de un nuevo informe sobre diversidad y pandemias, convocados por la Plataforma Intergubernamental Científico-normativa sobre Diversidad Biológica y Servicios de los Ecosistemas (IPBES).

Un total de 17 expertos de los 22 convocados fueron designados por los gobiernos y las organizaciones tras una convocatoria de candidaturas. Los cinco restantes fueron agregados debido a su experiencia previa en análisis iniciales de la IPBES. Reunidos en un taller virtual “urgente” sobre la relación entre la degradación de la naturaleza y el aumento de riesgos de pandemia, coinciden en que es posible evitar este pronóstico.

Es posible “escapar” de la que han denominado “la era de las pandemias”, pero para

ello se requerirá un cambio radical para “pasar de la reacción a la prevención”, indica el organismo en un comunicado.

Hasta 850.000 virus podrían infectar a personas

La COVID-19 es la sexta pandemia global desde la pandemia de la gripe en 1918 y su aparición “ha sido impulsada enteramente por actividades humanas”, según reportan los científicos, a pesar de que el virus procede de microbios transportados por animales como en todas las pandemias.

El presidente de EcoHealth Alliance y del taller de la IPBES, Peter Daszak, ha señalado que “las mismas actividades humanas que impulsan el cambio climático y la pérdida de biodiversidad generan riesgo de pandemia”. Esto se debe a los impactos que influyen en el medio ambiente. “No hay un gran misterio sobre la causa de la pandemia de COVID-19 o de cualquier otra pandemia moderna”, ha insistido.

En este sentido, Daszak destaca los cambios de uso

Peter Daszak, pte. de EcoHealth Alliance

“Las actividades humanas que impulsan el cambio climático y la pérdida de biodiversidad generan riesgo de nuevas pandemias”

del suelo, la expansión e intensificación de la agricultura y el comercio, la producción y el consumo insostenible como agentes que “aumentan el contacto entre la vida silvestre, el ganado, los patógenos y las personas”.

Como solución, los expertos proponen una mayor conservación de las áreas protegidas, así como medidas que reduzcan la “explotación insostenible” en regiones de alta biodiversidad.

Evidencia científica y coste económico futuro

Cambiar el enfoque con el que afrontamos las nuevas enfermedades es clave para Daszak porque “tenemos una capacidad cada vez mayor para prevenir pandemias”. Así lo sostiene en relación a la evidencia científica que “apunta a una conclusión muy positiva”. Sin embargo, el experto indica que, en estos momentos, “estamos ignorando en gran medida esta capacidad”.

“Todavía dependemos de las enfermedades después de que surgen, a través de vacunas y tratamientos”, ha subrayado.

Los expertos indican que depender de medidas de salud pública y soluciones tecnológicas es un “camino lento e incierto”. En este sentido, destacan “el sufrimiento humano generalizado y las decenas de miles de millones de dólares en daños económicos anuales a la economía global por sólo reaccionar a las pandemias”.

Esta cifra, además, podría alcanzar los 16 mil millones para el cuarto trimestre de 2021 sólo en Estados Unidos.

Este contexto económico en relación a futuras pandemias proporciona “fuertes incentivos económicos para un cambio transformador”, destacan los científicos.

Soluciones políticas

El informe ofrece una serie de opciones que ayudarían a revertir la situación para poder abordar el riesgo de futuras pandemias. Una de las propuestas de los científicos es desarrollar e incorporar evaluaciones sobre el impacto en la salud. Esta englobaría los riesgos de enfermedades emergentes y pandémicas en los principales proyectos de desarrollo.

En este marco también sugieren la creación de un consejo intergubernamental de alto nivel sobre prevención de pandemias. El objetivo de este grupo sería para coordinar el diseño de un monitoreo global y predecir áreas de alto riesgo, entre otras responsabilidades. Además, a nivel nacional, los expertos consideran necesario institucionalizar el enfoque de “una sola salud” para crear planes de preparación de pandemias y controlar los brotes en todos los sectores.

Edita:



Coordinadora
Editorial:
Patricia del Olmo

Para más información:
rsc@wecare-u.com

Con la colaboración de:





La motivación y el estímulo del Sistema Nacional de Salud

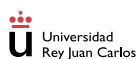
Gracias a **VOSOTROS,** los **PREMIADOS** de este 2020 somos **NOSOTROS.**

Por vuestro trabajo, calidad, y dedicación
a los pacientes.



Orgullosos de pertenecer a este sector

Organizadores:



GACETA MÉDICA

Secretaría Técnica:



Patrocinadores:



www.premiosbic.com

Actualidad

Compromiso

La contribución al bien social y el éxito empresarial caminan de la mano para la compañía MSD

El Informe de Responsabilidad Corporativa 2019-2020 constata sus prioridades

MSD ha publicado su Informe de Responsabilidad Corporativa 2019-2020. El informe destaca el compromiso y los avances de la compañía en sus cuatro áreas prioritarias de RSC: Acceso a la Salud, Cuidado de los Empleados, Sostenibilidad Medioambiental y Ética y Transparencia.

“Los múltiples desafíos a los que nos enfrentamos este año 2020 refuerzan más que nunca la importancia de actuar con responsabilidad, siguiendo nuestra misión de salvar y mejorar vidas y de ofrecer un valor sostenible para nuestra Compañía y la sociedad”, ha afirmado Ken Frazier, presidente y CEO mundial de MSD.

El portavoz añade que en MSD se asume la responsabilidad “de ser un agente activo para el bienestar en el mundo, no sólo a través

de nuestros medicamentos y vacunas, sino también a través de acciones generales para abordar las desigualdades sistémicas y para crear un entorno en el que todas las personas sean valoradas y respetadas”.

El informe refleja el convencimiento de la Compañía de que servir al bien social y el éxito empresarial son conceptos profundamente interdependientes.

Medio ambiente

Por segundo año, MSD ha publicado además un informe independiente sobre Medio ambiente, Sociedad y Gobernanza, que detalla el progreso hacia la Global Reporting Initiative y del Sustainability Accounting Standards Board. La compañía también ha incorporado un apartado sobre el nuevo marco de Cultura de Salud para las Empresas (COH4B) centrado en gestionar el im-



La compañía también publica un informe específico sobre medio ambiente y sociedad

pacto en la salud de los empleados, sus familias y las comunidades donde viven.

En línea con el interés de MSD en abordar la desigualdad en salud, la diversidad y la inclusión, algunos aspectos destacados del informe de este año incluyen actuaciones como la donación desde julio de 2018 de más de

250.000 dosis de su vacuna del Ébola.

Entre otras muchas iniciativas, el informe destaca su Programa de Donación MECTIZAN, con el envío de cerca de 344 millones de tratamientos a países endémicos para la eliminación de la ceguera de los ríos y la filarisis linfática en 2019.

BAYER

Un respaldo a Save the Children para reforzar su programa de lucha contra la pobreza infantil

La compañía Bayer se une a Save the Children para reforzar su programa de lucha contra la pobreza infantil #QueNadieQuedeAtrás. De este modo complementa la acción de la ONG con los niños y niñas más vulnerables y pone en marcha esta iniciativa para acercar alimentos saludables a centros escolares, promoviendo una alimentación saludable para la infancia.

Bajo el nombre “Alimentando futuros”, la iniciativa ofrecerá desayunos y me-



La iniciativa ofrecerá desayunos y meriendas en centros de Barcelona, Madrid y Sevilla

riendas en estos centros, en las ciudades de Barcelona, Madrid, y Sevilla. Una ayuda alimentaria que será directamente supervisada y coordinada por la organización para garantizar comidas sanas y nutritivas y fomentar hábitos saludables.

Asimismo, la iniciativa contará con el apoyo de la Unión de Pequeños Agricultores (UPA), quienes pondrán a disposición de los centros alimentos saludables en el caso que los requieran.

En palabras de Laura Diéguez, directora de Comu-

nicación, Asuntos Públicos Corporativos y Sostenibilidad de Bayer en España y Portugal: “Esta crisis ha puesto de manifiesto la relevancia de la educación y la alimentación en una población altamente vulnerable como es la infancia, y cómo se ha visto agravada su situación. La colaboración con Save the Children nos permite tangibilizar nuestra visión, “Salud y Alimentación para todos”, y nuestro compromiso con la sociedad española, contribuyendo a que estos niños y niñas construyan su futuro”.

Responsabilidad

SIGRE y el sector farmacéutico dan un paso al frente por el medio ambiente

SIGRE impulsa la economía circular a través del ecodiseño y la sensibilización social

Actualmente necesitamos 2,5 veces la superficie de España para poder abastecer las necesidades de nuestra economía. Este dato, además de reflejar la ineficiencia del modelo actual de consumo, demuestra la enorme dependencia que tenemos del exterior y nuestra vulnerabilidad ante las crisis económicas, como la que estamos viviendo ahora debido a la pandemia del Covid-19.

Para dar respuesta a esta situación, el Consejo de Ministros aprobó en junio de 2020 la Estrategia Española de Economía Circular —"España Circular 2030"—, que recoge las bases necesarias para superar la economía lineal e impulsar un nuevo modelo de consumo, en el que los productos, materiales y recursos se mantengan en la economía durante el mayor tiempo posible; minimizando la generación de residuos y aprovechando al máximo aquellos cuya generación no se haya podido evitar.

La Estrategia considera esencial la participación de toda la sociedad para lograr avanzar hacia una economía circular, destacando la importancia de las acciones de sensibilización para lograr este cambio de mentalidad.

SIGRE y el sector farmacéutico dan "Un paso al frente por el medio ambiente"

La correcta gestión de los residuos es un elemento clave de este nuevo modelo económico, a través del cual se puede contribuir significativamente a reducir el consumo de recursos y, al mismo tiempo, minimizar el impacto ambiental de los productos.

Además, en el caso de los residuos que generamos en nuestros hogares, la participación ciudadana resulta imprescindible, puesto que el aprovechamiento de los residuos dependerá en gran medida de su correcta separación en origen.

**UN PASO AL FRENTE
POR EL MEDIO AMBIENTE**

Es responsabilidad de todos conseguir un planeta saludable.
#UnPasoAlFrente

La separación en origen de los residuos domésticos es clave en la Estrategia España Circular 2030

SIGRE
Medicamento y Medio Ambiente

"Un paso al frente por el medio ambiente", la nueva campaña de SIGRE para conseguir un planeta más saludable.

Por este motivo, SIGRE realiza numerosas acciones y campañas de concienciación para solicitar a todos los usuarios de la farmacia que colaboren en la correcta gestión ambiental de los residuos de medicamentos y sus envases.

Como ejemplo de ello, recientemente se ha lanzado una nueva campaña bajo el lema "Un paso al frente por el medio ambiente", en la que se insiste en la corresponsabilidad de los ciudadanos y de todos los

agentes del sector farmacéutico —laboratorios, distribución y farmacias— para dar juntos un paso al frente y sumar esfuerzos que nos permitan avanzar hacia una economía más circular.

Con esta nueva campaña, SIGRE espera mejorar aún más los resultados obtenidos en su último sondeo de opinión, que muestra que el 95% de los encuestados están concienciados del daño medioambiental que supone tirar los residuos de me-

dicamentos y sus envases a la basura o por el desagüe, registrando además un grado de conocimiento cada vez mayor del Punto SIGRE de la farmacia (92%).

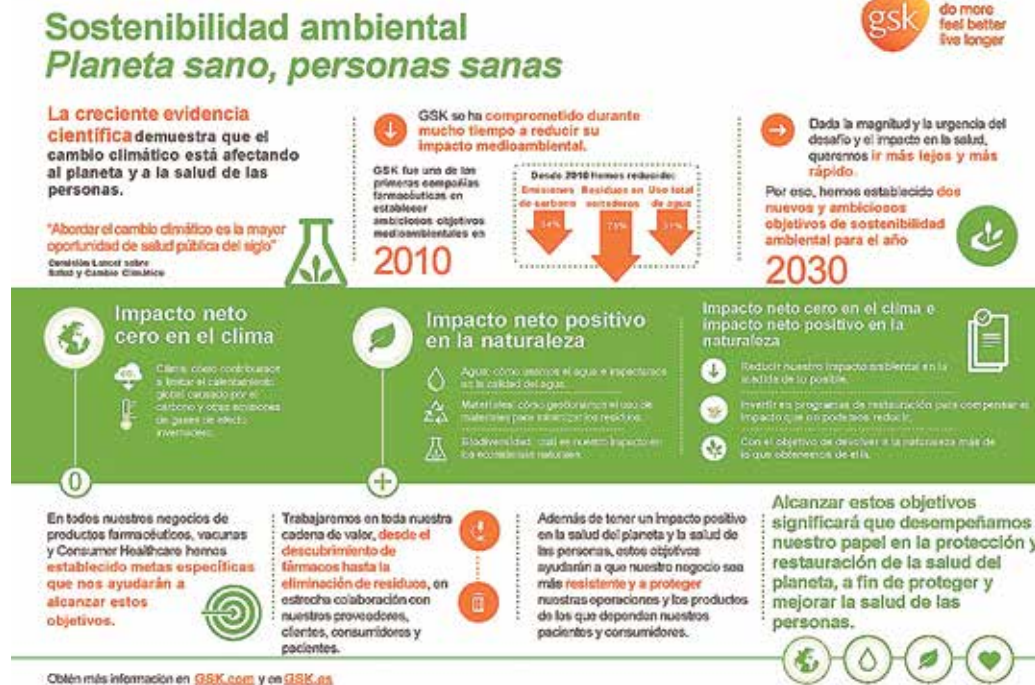
En esta labor de sensibilización, el farmacéutico se convierte en una figura imprescindible que asesora, informa y anima al paciente a que deposite los envases vacíos o con restos de medicamentos en el Punto SIGRE de la farmacia, y a través de la distribución farmacéutica,

da el paso de ofrecer la logística inversa para proporcionar efectividad y seguridad al proceso.

Además, de la mano de SIGRE, los laboratorios farmacéuticos también dan el paso para minimizar el impacto ambiental de los medicamentos, como lo demuestra la reducción de más de 178 toneladas de materiales en el año 2019, gracias al ecodiseño de los envases, tal y como recoge la entidad en su última Memoria de Sostenibilidad.

Actualidad

#ConstruyendoFuturoGSK



Sostenibilidad

GSK marca nuevos objetivos de impacto cero en el clima

Junto a la campaña #ConstruyendoFuturoGS

La compañía GSK ha anunciado en los últimos días nuevos y ambiciosos objetivos de sostenibilidad ambiental, con el objetivo de tener un impacto neto cero en el clima y un impacto neto positivo en la naturaleza para 2030. Este nuevo paso hacia delante se suma a la campaña #ConstruyendoFuturoGSK puesta en marcha por GSK en España en junio de este año y la cual refleja el compromiso de la compañía con los Objetivos de Desarrollo Sostenible (ODS) marcados por la Organización de las Naciones Unidas (ONU), en especial con la consecución del ODS 3 'Salud y bienestar' en un entorno condicionado por la COVID-19.

La confianza, una prioridad

Los nuevos objetivos forman parte de una de las tres prioridades de la compañía, la confianza, y muestran el enfoque Environmental, Social

Durante la próxima década la compañía invertirá en programas para reducir su huella

and Governance (ESG por sus siglas en inglés) de GSK, que respaldan el propósito de la empresa de crear valor a largo plazo para los accionistas y satisfacer las necesidades de la sociedad.

Durante la próxima década, GSK invertirá en medidas para reducir su impacto ambiental, en programas de restauración para compensar el impacto que la empresa no pueda reducir y apunta a devolver a la naturaleza más de lo que la empresa obtiene de ella.

Respaldando estos objetivos, la compañía ha es-

tablecido nuevas metas en sus diferentes divisiones, que incluyen: 100 % uso de electricidad de fuentes de energía renovables y buena administración del agua en todas las instalaciones de GSK; 100 % uso de materiales de origen sostenible y libres de deforestación y transición al uso de vehículos eléctricos por parte del 100 % de la fuerza de ventas de GSK en todo el mundo.

Por la salud del planeta

Emma Walmsley, chief executive officer de GSK, ha comentado que: "Como empresa global centrada en el cuidado de la salud, queremos desempeñar un papel completo en la protección y restauración de la salud del planeta, con el fin de proteger y mejorar la salud de las personas. Mejorar la sostenibilidad ambiental también nos hace más resistentes, para que podamos entregar los productos".

AUTOCONSUMO

Cinfa apuesta por las energías renovables

La compañía Cinfa ha anunciado que refuerza su apuesta por las energías renovables con un parque fotovoltaico de autoconsumo, ubicado en la planta de Olloki (Navarra), concretamente, en la cubierta del almacén automatizado.

Las instalaciones, que cubren el 40 por ciento de las necesidades energéticas del edificio de oficinas de esta sede, cuentan con 736 paneles sobre una superficie de 2.700m² (dos piscinas olímpicas), con una potencia instalada de 217kW.

Además, en el marco del Plan de Eficiencia Energética de la compañía, Cinfa ha suscrito un acuerdo con Endesa para que el total de su suministro eléctrico provenga de energías renovables. De esta forma, el cien por cien de la electricidad consumida por Cinfa en Navarra emana de este tipo de fuentes, ya sea la suministrada por la compañía o la autogenerada por Cinfa a través de su parque fotovoltaico.

Como resultado de esta política, Cinfa prevé un ahorro de energía anual equivalente a 973 toneladas de petróleo o al consumo de 1.125 familias, lo que conlleva la reducción de 3.282 toneladas en las emisiones de CO₂ a la atmósfera, cantidad de dióxido de carbono que absorberían 67.167 árboles en un año.

La compañía instala un parque fotovoltaico en su planta de Olloki, en Navarra, con 2.700 metros cuadrados

"En 2019, esperábamos un incremento del consumo eléctrico por el aumento de nuestra actividad y la puesta en marcha de nuevos servicios e instalaciones. Sin embargo, se ha conseguido reducir tanto el consumo energético por hora como el consumo energético por unidad procesada, en una evolución de mejora continua desde la puesta en marcha de nuestro Plan de Eficiencia Energética, hace ya cuatro años", explica Enrique Ordieres, presidente de Cinfa.

"En 2020, año en el que seguimos produciendo a pleno rendimiento, esperamos seguir manteniendo e incluso mejorando estas cifras, en coherencia con nuestro firme compromiso con el medio ambiente", concluye.

Otras medidas del Plan de Eficiencia son la iluminación LED o mejoras en el aislamiento térmico.



COOPERACIÓN

Enfermería y Mujeres por África potenciarán la formación de las profesionales en este continente

El objetivo final del CGE es promover una cobertura sanitaria universal

El Consejo General de Enfermería (CGE) y la Fundación Mujeres por África (FMxA) han firmado un convenio de colaboración para trabajar conjuntamente en diversos acuerdos de ámbito sanitario, acción social y voluntariado con el objetivo de mejorar la calidad de vida de la población africana y de los profesionales sanitarios que allí desempeñan su actividad.

Durante los próximos años, ambas instituciones suscribirán convenios específicos para la articulación de proyectos de cooperación. Así, dentro de estas estrategias de actuación, buscarán priorizar las alianzas de cooperación con enfermeras africanas, reconociendo a la profesión como la columna vertebral de los sistemas de salud en los países del continente africano.

Para comenzar, las dos organizaciones realizarán un

curso de formación en Emergencias de Salud Pública para 65 líderes enfermeras de Ghana con el objetivo de darles todas las pautas sobre cómo actuar en momentos de crisis sanitaria como, por ejemplo, la actual pandemia por COVID-19, que se ha cobrado ya un millón de víctimas.

Capacitación

El CGE, a través de su Instituto Superior de Formación Sanitaria (ISFOS) y su ONG Solidaridad Enfermera, junto con la FMxA se centrarán en el refuerzo y reconocimiento de la profesión a través de acciones de formación, capacitación y sensibilización, así como en el fortalecimiento de las instituciones y organizaciones enfermeras. Este primer proyecto se realizará a través de la delegación de Canarias de Solidaridad Enfermera y con la colaboración del Colegio de Enferme-



Se realizará un curso de formación en Emergencias para 65 líderes enfermeras de Ghana

ría de Tenerife y el Gobierno de Canarias.

"La contribución de las enfermeras al cuidado de la salud es crucial y con este convenio buscamos fortalecer su papel a nivel global para con ello promover una cobertura sanitaria universal", explicó Florentino Pérez, presidente de la organización colegial.

Por su parte, María Teresa Fernández de la Vega, presidenta de la FMxA, indicó que "en África las enfermeras constituyen el 70 por ciento del personal sanitario, el pilar esencial de la atención a la población. Ofrecerles formación y acompañamiento es, por tanto, la mejor manera de apoyar los sistemas de salud pública en el continente".

FARMACIA

Manos Unidas y el COFM trabajarán juntos contra el hambre y la pobreza en el mundo

Manos Unidas y el Colegio Oficial de Farmacéuticos de Madrid han firmado un convenio marco de colaboración, con el fin de impulsar la labor social de los farmacéuticos y las acciones de la ONGD Manos Unidas, Asociación de la Iglesia Católica en España para la ayuda, promoción y desarrollo de los países en vías de desarrollo.

Durante el acto de la firma, celebrado en la sede colegial, estuvieron presentes, por parte de Manos Unidas Madrid,



La ONG entregará al colegio la información necesaria para apoyar sus campañas

su delegada en la capital, Pilar González-Adrados; Marta Cavanilles, responsable del departamento de Empresas; y Magdalena Aguirre, responsable del departamento de Eventos de Manos Unidas Madrid.

Colaborar en la formación

El presidente del COFM, Luis González Díez, estuvo además acompañado de la secretaria del Colegio, Mercedes González Gomis, y de la vicepresidenta segunda, Remedios Piñol Carrió.

En virtud del acuerdo, Ma-

nos Unidas entregará al colegio toda la documentación e información necesaria para apoyar las campañas y los proyectos de la ONG entre los colegiados.

Asimismo, está previsto promover la acción social del COFM y de sus colegiados relacionada con la mejora de la salud y la prevención de la enfermedad de las personas en situaciones acreditadas de exclusión o emergencia.

Ambas entidades colaborarán en la formación, la organización conjunta y la participación en congresos.

En Profundidad

UNA CUESTIÓN DE GÉNERO

Liderazgo con perspectiva de género en tiempos de pandemia

El Women 360° Congress promueve "liderazgo saludable" con ayuda de mujeres

DANIELA GONZÁLEZ
Madrid

Desarrollar herramientas para fortalecer el liderazgo de las empresas es una cuestión que se complica aún más en el contexto de la pandemia de COVID-19, debido a las dificultades económicas y sanitarias. Con el objetivo de promover "un liderazgo saludable" con integración de género en las empresas se ha celebrado el Women 360° Congress que alcanza su décimocuarta edición.

El encuentro ha contado con empresas y entidades como el Ayuntamiento de Barcelona, el Colegio de Farmacéuticos y el de Médicos de Barcelona, el Institut Català de les Dones o la UB, entre otros, para tener distintos puntos de vista en las distintas áreas.

Gracias a este tipo de congresos, es posible "seguir poniendo en común experiencias para avanzar y superar la crisis", ha señalado la presidenta del Institut Català de les Dones, Laura Martínez Portell. La experta apoya la creación de redes de apoyo y "sinergias útiles para cuidar la salud de las mujeres directivas".

Por su parte, la gerente municipal del Ayuntamiento de Barcelona, Sara Berbel, aseguró que incluso los momentos difíciles son una oportunidad para innovar. En este contexto, ha destacado un caso del Ayuntamiento en el que abordaron un nuevo modelo organizativo, creando equipos formados por personas expertas para cada reto.

Este tipo de estrategias sirvió al consistorio para, por ejemplo, para crear en pocos días los pabellones hospitalarios o para abordar las residencias de personas mayores. Desde el Col·legi



de Metges de Barcelona, la vicepresidenta primera Elvira Bisbe ha puesto el foco en los resultados de un estudio realizado sobre el impacto de la Covid-19 en los profesionales de la salud.

Las crisis "pasan factura a la mujer"

Para Bisbe, este estudio ha demostrado que el trabajo en equipo actúa como protector de la salud porque "los que están en equipo multidisciplinar han estado más protegidos, con menos estrés y menos sufrimiento".

Por este motivo, la experta espera que los liderazgos femeninos y en salud refuercen y promuevan este tipo de estructura empresarial y "los equipos ayuden a la toma de decisiones compartidas".

En este sentido, la perspectiva de género cobra vital importancia, ya que "las crisis siempre pasan factura a las mujeres, comprometiendo su capacidad de actuación, y por eso debemos apostar

Los liderazgos femeninos en salud deben fomentar la toma compartida de decisiones

por la formación de las nuevas generaciones". Así lo ha señalado la vicerrectora de Estudiantes y Política Lingüística de la Universidad de Barcelona, María Soler.

Por este motivo, la vicerrectora ha destacado que uno de los objetivos de la universidad debe ser "ofrecer oportunidades de desarrollo a los estudiantes, apostando por liderazgos maduros, vinculados a los Objetivos de Desarrollo Sostenible (ODS), con especial hincapié en salud, bienestar e igualdad de género."

Perspectiva multidisciplinar del congreso

Para poder abordar todas las preocupaciones relacionadas con el bienestar corporativo, el congreso ha contado con diferentes ponencias y mesas.

La primera mesa redonda de la jornada, presentada por Carme Freixa, psicóloga y periodista, ha contado con los de vista de las empresas en diferentes aspectos del bienestar. En este sentido, claves como mantener la concentración durante el teletrabajo, la felicidad empresarial o la seguridad en el trabajo con perspectiva de género fueron algunos de los temas tratados.

Durante esta parte del congreso, ha destacado la participación de Cèlia Hil, experta en empleo 2.0 y talento senior, que ha aprovechado su intervención para hacer un homenaje a las personas mayores "que están sufriendo especialmente esta pandemia". Hil ha recordado

que la evolución del paro en España afecta especialmente a las personas mayores, "debido a la discriminación por edad, o Edadismo". Por ello, destaca la importancia de apostar por el liderazgo en personas mayores de 50 años.

El Congreso además ha desarrollado talleres de cuidado personal y prevención, destacando en ámbitos como cuidar el entorno laboral y mejorar la salud postural, claves para sentirse bien en la premenopausia y la menopausia; y la sexualidad femenina satisfactoria como fuente de salud, liderazgo y empoderamiento.

Es conveniente señalar que el bienestar corporativo y la felicidad organizacional pueden incrementar la productividad en el entorno del trabajo.

Por este motivo, mejorar la toma de decisiones en las empresas es un elemento clave para servir de guía en el resto de ámbitos.